

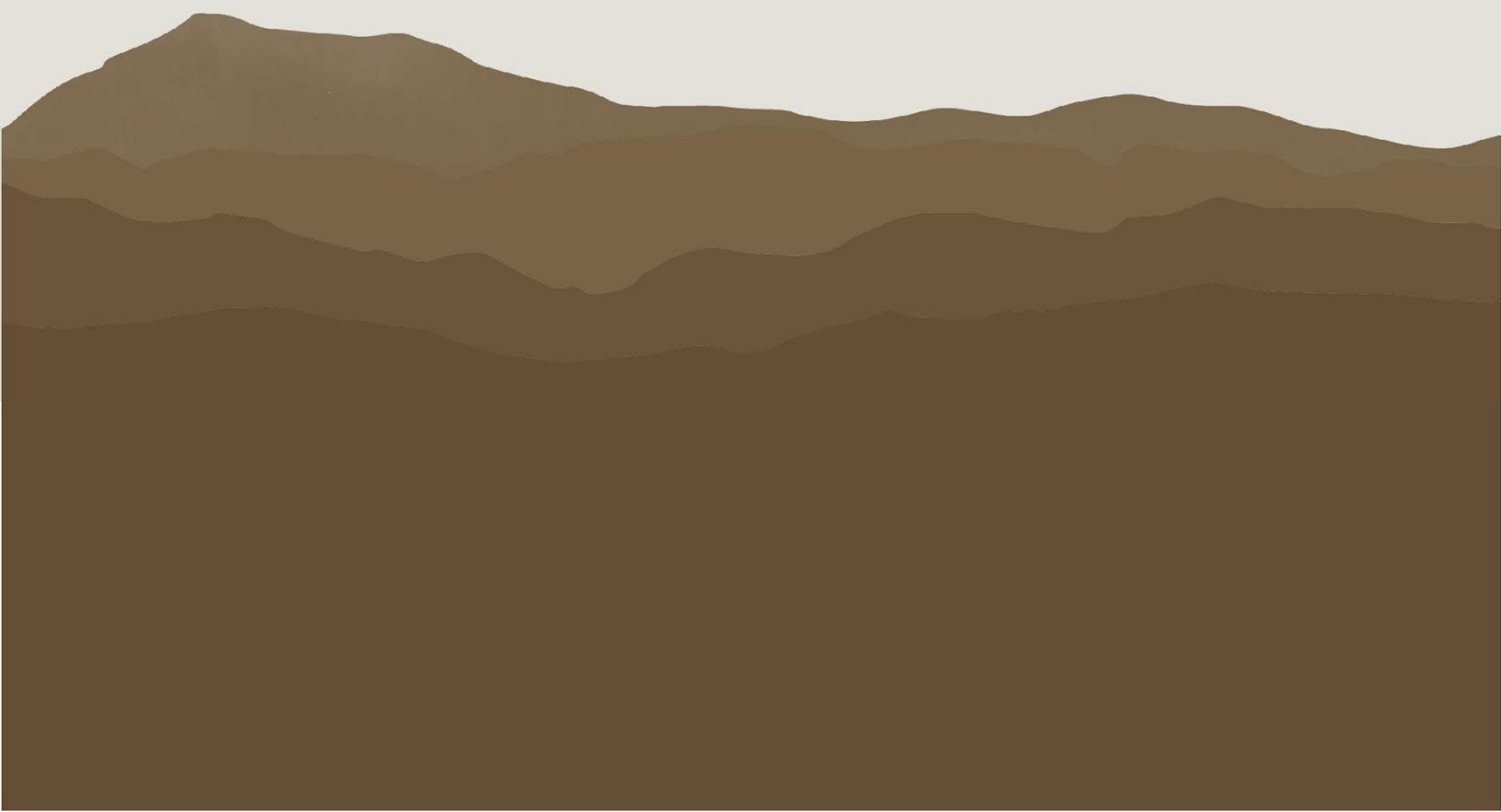


Sameskolstyrelsen

Sámeskuvlastivra
Sámeskávllástivrra
Saemieskuvlestávroe

SAMESKOLSTYRELSEN

Årsredovisning 2024



UTGIVARE: Sameskolstyrelsen
DNR NR: 308/2023 P100
UPPRÄTTAD: 2025

Innehållsförteckning

Innehållsförteckning	2
Ordförande har ordet	4
Verksamhet	5
Mål och återrapportering	5
Intern styrning och kontroll	6
Informationssäkerhet	6
Utvecklingsinsatser	7
Sameskolstyrelsens organisation	7
Samisk förskola	7
Antal behöriga och legitimerade förskollärare	8
Resultatindikatorer förskola	9
Personalens behörighet förskola	10
Gruppstorlek förskola	10
Kötid förskola	11
Utvecklingsinsatser förskola	11
Sameskola	12
Förstelärare	12
Samisk utgångspunkt i undervisningen	12
Samiska	13
Giellavahko/språkvecka	13
Läger i Soppero	13
Resultatindikatorer sameskola	13
Läraryrke	14
Utvecklingsinsatser läraryrke	14
Nationella prov i årskurs 3	15
Nationella prov i årskurs 6	15
Betyg	15
Betyg fördelat på kön	16
Utvecklingsinsatser elevernas kunskapsmål	16
Förskoleklass	17
Resultatindikatorer förskoleklass	17
Behörighet lärare i förskoleklass	17
Resultat och måluppfyllelse i förhållande till de nationella målen förskoleklass	18
Utvecklingsinsatser förskoleklass	18
Fritidshem	18
Resultatindikatorer fritidshem	19

Behörig personal fritidshem	19
Kötid fritidshem	19
Utvecklingsinsatser fritidshem	20
Skolfakta	20
Skolskjuts	21
Inackordering	22
Kompetensförsörjning	22
Utvecklingsinsatser kompetensförsörjning	24
Integrerad samisk undervisning	24
Anslag	26
Utvecklingsinsatser samisk integrering	28
Läromedel	28
Resultatindikatorer läromedel	29
Utvecklingsinsatser	30
Organisationsstyrning	30
Sjukfrånvaro	31
Uppdrag	32
Fjärrundervisning i samiska	32
Sammanställning av totala intäkter och kostnader	33
Finansiell redovisning	35

Ordförande har ordet

Nämnden för Sameskolstyrelsen valdes av Sametinget i augusti 2021. Mandatperioden sträcker sig till augusti 2025. Sameskolstyrelsen är en egen myndighet som leds av en politisk nämnd. Nämnden har fem ledamöter, och inga ersättare. Valda ledamöter är Kerstin Lingebrant Vinka, ordförande, Sagka Stångberg, vice ordförande, Lilian Mikaelsson, Michael Teilus och Lars Miguel Utsi.

Nämnden träffas fysiskt fyra gånger per år och vid behov genomförs digitala möten. Vanligtvis träffas nämnden i Jokkmokk och en gång per år förläggs mötet på någon av de andra orterna där det finns samisk skola och förskola. Detta år besökte nämnden verksamheterna i Gällivare. Ett spännande besök där vi både fick följa undervisningen, se lokaler och lyssna på det lokala utvecklingsarbetet. I samband med decembermötet besökte nämnden förskolan i Jokkmokk där vi först träffade barn och personal och därefter hade möte med rektor.

På septembermötet presenterades det systematiska kvalitetsarbetet. Redovisningarna har under åren utvecklats från traditionella presentationer till att vara intressanta pedagogiska diskussioner. Både verksamheten och nämnden fokuserar på utveckling av Sameskolstyrelsens språkplan. Trots svårigheter att rekrytera behöriga pedagoger med kompetens i samiskt språk och kultur fortsätter utvecklingsarbetet.

Ordförande och skolchef var i oktober inbjudna till riksdagens utbildningsutskott. Efter vår presentation var tid avsatt för frågor från utskottet. Utbildningsdepartementet bjöd in till Myndighetsdag och detta år var temat AI. Alla myndighetschefer och ordförande under Utbildningsdepartementet var inbjudna och det var mycket givande föredrag och diskussioner.

Skolverket bjöd in ordförande och skolchef till möte för ömsesidig information och myndighetens nya generaldirektör presenterades.

Stort tack till alla i vår verksamhet för året som gått och tack till alla medarbetare som arbetar för en bra verksamhet!

Kerstin Lingebrant Vinka

Verksamhet

Sameskolstyrelsen styrs av Sveriges riksdag, regeringen och Sametinget. Staten är genom Sameskolstyrelsen, huvudman för sameskolan, förskoleklassen och fritidshemmet. Nationella mål, riktlinjer och annan styrning finns angivna i skollagen, sametingslagen, läroplanen för sameskolan, förskoleklassen och fritidshemmet och andra förordningar.

Sameskolstyrelsen leds av en politisk nämnd bestående av fem ledamöter som är valda av Sametinget. Nämnden sammanträder minst fyra gånger om året och biträds av ett kansli som finns i Jåhkåmåhkke och leds av en skolchef.

Sameskolstyrelsen ansvarar för att ge samers barn en utbildning med samisk inriktning från förskoleklass till årskurs 6. Sameskolstyrelsen får efter överenskommelse med en kommun erbjuda förskola där verksamheten helt eller delvis genomförs på samiska. Det finns samiska förskolor på samtliga fem orter där sameskolor finns, i Gárasavvon (Karesuando), Giron (Kiruna), Váhtjer (Gällivare), Jåhkåmåhkke (Jokkmokk) och Dearná (Tärnaby) i Luspie (Storuman) kommun. Ovanstående ortnamn kommer vidare i årsredovisningen att enbart benämnas på samiska. Sameskolorna bedriver även fritidshem. Utöver förskole- och skoluppdraget ska Sameskolstyrelsen utföra insatser för att öka tillgången på läromedel. Därtill ska myndigheten samverka med andra myndigheter, organisationer och huvudmän. Sameskolstyrelsen ska arbeta för att utöka och utveckla den integrerade samiska undervisningen som bedrivs i olika kommuner i Sverige och säkerställa tillgången till behöriga och legitimerade förskollärare och lärare i verksamheten.

Sameskolstyrelsen har en språkplan som ska ge alla pedagoger och anställda en gemensam grund i det dagliga arbetet med att ge en likvärdig undervisning i samiska. Språkplanen ska bidra med att öka medvetenheten om språkets betydelse i olika sammanhang och vara ett verktyg för att stärka ett arbetssätt som utvecklar barnens språk.

Mål och återrapportering

Sameskolstyrelsen har valt att redovisa årets resultat i enlighet med den övergripande indelningen av verksamhetsområden som finns i myndighetens gällande instruktion. Uppdraget i läroplanen att öka jämställdheten i skolan med lika möjligheter och villkor för alla elever, oberoende av könstillhörighet, är viktigt för en jämlik skola. Det tillsammans med litet elevantal som gör att

man kan identifiera elever är orsaken till att Sameskolstyrelsen har beslutat att inte redovisa barnen och eleverna efter könstillhörighet.

Myndighetens bedömning är att de återrapporteringskrav som finns i regleringsbrevet är uppfyllda. Sameskolstyrelsen redovisar resultat med volymer och kostnader under respektive verksamhetsområde och följer upp verksamheten med en rad olika resultatindikatorer. Samisk integrering utförs av kommunala skolor och redovisas till sameskolstyrelsen via återrapportering senast den 31 december och 15 juni, för integreringen finns inga tydliga resultatindikatorer framtagna. Den samlade bedömningen visar på ett gott resultat men det finns utmaningar att arbeta vidare med.

Sameskolstyrelsens anslag ökade från 59,7 miljoner kronor år 2023 till 61,4 miljoner kronor år 2024. Under hösten 2024 har regeringen beslutat att höja Sameskolstyrelsens anslag för år 2025 med ytterligare cirka tre miljoner kronor till 64,4 miljoner kronor.

Sameskolstyrelsens fastigheter ses över löpande med syfte att hålla en god arbetsmiljö för barn, elever och anställda. Sameskolstyrelsen arbetar också för att i möjligaste mån minska kostnaderna. Under 2024 har förbättringar och mindre renoveringar pågått. I Giron har den planerade utbyggnaden av skolan skjutits fram, förhoppningen är att starten av utbyggnaden kan påbörjas under år 2025. I Jåhkåmåhke har ett nytt ventilationssystem installerats i ena byggnaden.

Intern styrning och kontroll

Sameskolstyrelsen har för att säkerställa en effektiv styrning och kontroll arbetat med processer och årshjul. Sameskolstyrelsen bedömer att arbetet med intern styrning och kontroll var god 2024. Sameskolstyrelsen gör årligen en riskanalys på myndighetsnivå.

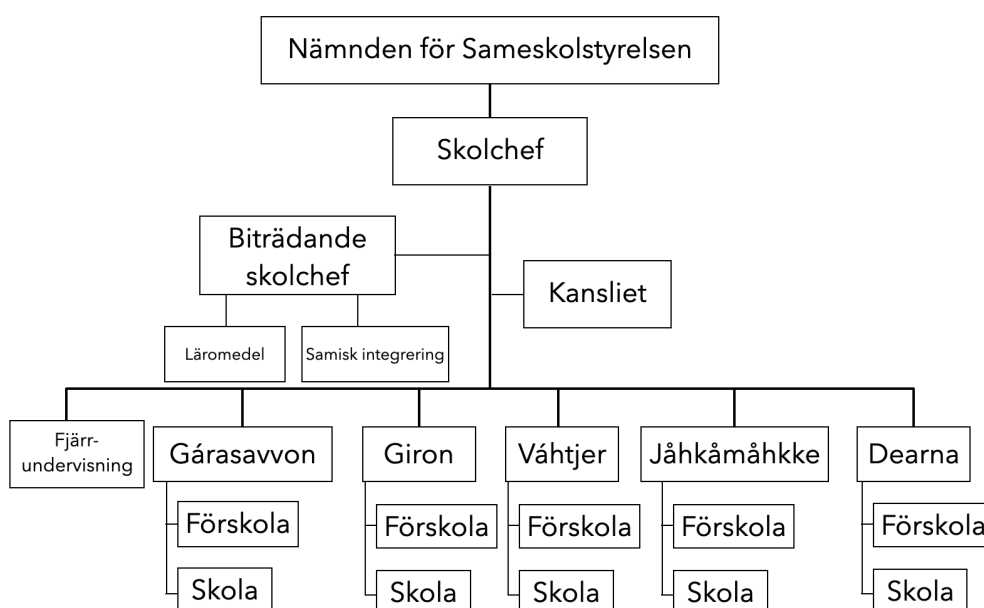
Informationssäkerhet

IT-säkerhet är ett omfattande område som berör alla verksamheter. Som skolmyndighet används olika dataprogram och plattformar, till dessa har personal, elever och vårdnadshavare olika behörighet. Sameskolstyrelsen arbetar med att identifiera eventuella risker och hot som rör informationssäkerhet och har under året fastställt en ny säkerhetspolicy som rör IT. Som en följd av arbetet med IT-säkerhet genomför Sameskolstyrelsen en kartläggning av vår IT-miljö, den beräknas vara klar under 2025.

Utvecklingsinsatser

Sameskolstyrelsen arbetar vidare med att uppdatera och utveckla arbetet med mål och resultatrapportering.

Sameskolstyrelsens organisation



Varje förskola, skola och fjärrundervisningen styrs av en rektor.

Samisk förskola

Efter överenskommelse med en kommun kan Sameskolstyrelsen erbjuda förskola där verksamheten helt eller delvis bedrivs på samiska. Förskolorna finns i Giron, Gárasavvon, Váhtjer, Jáhkámáhkke och Dearna och följer kommunens riktlinjer samt skollag och läroplan. Sameskolstyrelsens förskolor är präglade av samisk kultur och traditioner, och målet är att varje barn ska kunna utveckla sitt språk på sin egen nivå. Undervisningen utgår från läroplanens målområden, med särskilt fokus på att fördjupa arbetet kring det samiska språket, kulturen, traditionerna och naturvetenskapen. I det dagliga arbetet stärks barnens samiska identitet och självkänsla, och det samiska språket får extra uppmärksamhet.

Förskolorna följer ett årshjul baserat på de samiska åtta årstiderna, och den pedagogiska verksamheten utformas enligt samiska värderingar, lärmiljöer och pedagogiska synsätt. Personal använder samiska och andra urfolksteorier kring lärande och natur, samt barnkonventionen och beprövad erfarenhet i sin undervisning. Genom pedagogisk dokumentation får barnen inflytande över sin vardag. Temaarbeten kopplas till de samiska årstiderna och barnen ges möjlighet att utveckla sina språk genom ordlekar, sånger och ordramsor. Förskolorna använder även samiska sagor och berättelser för att förankra det samiska i verksamheten.

För att främja socialt samspel och grupptillhörighet anpassas verksamhetsplaneringen efter barngruppens sammansättning. Även om förskolorna har samisktalande personal, finns det svårigheter att rekrytera förskollärare med kunskap om samiska och samisk kultur. Rektorer vid förskolorna arbetar med ett årshjul som stöd för att utveckla kvalitetsarbete, pedagogisk dokumentation och en gemensam syn på språkarbete.

Tabell 1 Antal barn i förskolorna i medeltal under 2022-2024

Ort	2024	2023	2022
Gárasavvon	9	12	10
Giron	46	44	42
Váhtjer	33	29	29
Jáhkámáhkke	49	41	36
Dearna	10	8	5
Totalt	147	135	122

Antal förskolebarn har ökat med 12 barn mellan 2023 och 2024.

Antal behöriga och legitimerade förskollärare

Sameskolstyrelsen har behov av fler legitimerade och samiskatalande förskollärare med kunskap om den samiska kulturen. Under 2024 har Sameskolstyrelsen arton anställda förskollärare och av dessa har hälften en förskollärlig legitimation. Det vill säga nio legitimerade förskollärare, vilket är två fler än 2023.

Tabell 2 Intäkter och kostnader för samisk förskola under åren 2022-2024

Belopp i tkr	Utfall 2024	Utfall 2023	Utfall 2022	Förändring 2023-2024 (%)
Intäkter				
Avgifter och andra ersättningar	21 173	21 570	17 208	-1,8%
Bidrag*	265	210	727	26,3%
Räntor	66	59	11	10,9%
Summa	21 504	21 839	17 947	-1,5%
Kostnader				
Personal	27 694	25 562	22 940	8,3%
Lokaler	7 141	6 785	6 285	5,3%
Övrigt drift	4 113	3 805	3 974	8,1%
Summa	38 949	36 152	33 198	7,7%
Verksamhetens utfall	-17 445	-14 313	-15 252	21,9%
Antal barn	147	135	122	8,9%
Bruttokostnad per elev	265	268	272	-1,1%
Intäkt per plats i förskolan	146	162	147	-9,6%

Fördelad OH-kostnad är 2 948 tkr för budgetår 2024.

Fördelad OH-kostnad är 2 715 tkr för budgetår 2023.

Fördelad OH-kostnad är 2 821 tkr för budgetår 2022.

*Här ingår språkutvecklande medel från Sametinget, minoritetspråksmedel från kommunerna, bidrag för höga sjuklönekostnader från Försäkringskassan och bidrag från Kammarkollegiet för utredning om samisk förskola 2022.

Intäkter av avgifter har minskat som en följd av lägre ersättning per barn från kommunerna. Personalkostnaderna har gått upp både på grund av högre löner och fler anställda. Lokalkostnadernas ökning på 5,3 procent beror främst på inflationsuppräknings av hyresavtal. Totala kostnaden har gått upp sedan föregående år, men eftersom antal barn i förskolan har ökat mer så har bruttokostnaden per plats i förskolan gått ner.

Resultatindikatorer förskola

Resultatindikatorerna Sameskolstyrelsen har valt för förskolan är personalens behörighet, gruppstorlek, och kötid för att bedöma verksamhetens framgång i förhållande till uppställda mål när resultat inte kan mätas på ett entydigt sätt.

Resultatet gällande behörigheten behöver utvecklas men både gruppstorlek och kötid har mycket goda resultat. Resultatet är sammanvägt gott för de samiska förskolorna.

Personalens behörighet förskola

Tabell 3 Behörighet förskolepersonal 2024

	Antal tjänster	Andel behöriga (%)
Förskollärare	16,6	47%
Barnskötare	17,0	94%

Tabell 4 Behörighet förskolepersonal 2023

	Antal tjänster	Andel behöriga (%)
Förskollärare	23,6	24%
Barnskötare	11,8	100%

Tabell 5 Behörighet förskolepersonal 2022

	Antal tjänster	Andel behöriga (%)
Förskollärare	18,2	29%
Barnskötare	13,0	100%

Avstämningsdatum för personalens behörighet är den 15 oktober. Generellt har myndigheten brist på legitimerade förskollärare. Under 2024 har det skett en omorganisation så att antalet förskollärartjänster har minskat och barnskötartjänster har ökat, därför har andelen behöriga förskollärare ökat. Barnskötare bedöms som behöriga om den anställde har barnskötartjänst alternativt tre års arbetslivserfarenhet från förskola. Notera att ovanstående mått är antal heltidstjänster i procent.

Gruppstorlek förskola

Sameskolstyrelsen eftersträvar att följa Skolverkets riktmärke när det gäller gruppstorlek, det har varit korta perioder med något fler barn men det har justerats efter organisationsarbete på enheten. Förskolorna har både åldersintegrerade grupper och grupper uppdelade efter ålder. Avstämningsdatumet i tabell 6 är den 15 oktober varje år till skillnad från i tabell 1 där siffrorna visar årliga medeltal.

Tabell 6 Antal barn per avdelning 2022-2024

Ort	Avdelning	Antal barn 2024	Antal barn 2023	Antal barn 2022
Gárasavvon	Lávvu	7	12	10
Giron	Girjjat	17	16	17
Giron	Ruškat	15	14	14
Giron	Vielgat	15	13	15
Jáhkámáhkke	Boska	15	9	14
Jáhkámáhkke	Joknja	14	17	-
Jáhkámáhkke	Láttak	9	8	9
Jáhkámáhkke	Sarre	6	9	9
Váhtjer	Lasta	16	14	13
Váhtjer	Suorgi	-	8	-
Váhtjer	Urbi	15	6	10
Dearna	Naestie	9	9	5
Totalsumma		138	135	116

Kötid förskola

Sameskolstyrelsen har tagit emot barn enligt vårdnadshavarnas önskemål under hela året förutom två barn som inte tilldelats plats på samiska förskolan i Giron på grund av platsbrist under 2024. Dock har ett av dessa två barn fått plats på förskolan i januari 2025.

Utvecklingsinsatser förskola

Under läsår 2023/2024 har årshjulet legat till grund för arbetet med systematiska kvalitetsarbetet på alla våra förskolor, det innebär att uppföljningarna har skett kontinuerligt. Förskolorna använder Sameskolstyrelsens språkplan som stöd i arbetet och gör olika aktiviteter utifrån den. Arbetet med det samiska språket ser olika ut på våra förskolor då barnens förkunskaper skiljer sig mycket. Under läsår 2024/2025 är huvudmannens utvecklingsinsatser som är identifierade i det systematiska kvalitetsarbetet för förskolan följande:

- **Systematisk kvalitetsarbete**

Hålla analyserande samtal i arbetslagen utifrån aktiviteter som har utförts.

- **Utvecklingsarbete i förskolan**

Rektor anpassar aktiviteter för sin personal efter verksamhetens behov, språkutvecklande arbete prioriteras.

Sameskola

Sameskolan styrs av skollagen och läroplanen för sameskolan och ska ge samers barn en utbildning med samisk inriktning.

Rektors årshjul vägleder i arbetet med inrapporteringsdatum och operativa arbetsuppgifter för rektorer och pedagoger. Sameskolstyrelsen använder lärplattformen InfoMentor för skola, förskoleklass och fritidshem. I Infomentor samlas planering, bedömning, dokumentation, analys och kontakten med hemmet i ett verktyg.

Behovet av fler samisktalande legitimerade lärare i sameskolorna kvarstår, både lärare med legitimation i samiska språket men också i skolans alla övriga ämnen. För att arbeta i sameskolan behöver lärarna också gedigna kunskaper i samisk kultur och naturkunskap. I alla skolor används samiska som arbetsspråk utifrån samisk språkkompetens, målet är att samiskan ska vara arbetsspråk på sameskolan.

Sameskolstyrelsen arbetar med att utveckla elevhälsan utifrån sameskolornas behov med samisk utgångspunkt, kunskaper om det samiska samhället och levnadsförhållanden samt kunskaper i samiska språk. Under 2024 har Giron och Gárasavvon skola tagit över elevhälsan i egen regi från att tidigare legat under Kiruna kommuns elevhälsa. Sameskolstyrelsen har tagit tillvara de resurser som finns inom myndigheten och arbetar för att rekrytera och behålla en stabil organisation på alla skolor.

Förstelärare

Sameskolstyrelsen har under första halvan av 2024 haft två förstelärare, de tjänstgjorde på sina arbetsplatser och hade också ett övergripande uppdrag i Sameskolstyrelsen. Det övergripande uppdraget innebär att förstelärare ingår i nätverk och samordningsinsatser för att främja arbetet för högre måluppfyllelse och likvärdig utbildning för hela Sameskolstyrelsen. Under höstterminen har ingen sökt förstelärartjänster hos Sameskolstyrelsen.

Samisk utgångspunkt i undervisningen

Sameskolstyrelsens mål och uppdrag är att samtliga elever som slutar årskurs 6 ska vara trygga i sitt ursprung och i sin identitet och bära den samiska kulturen vidare. Målet är också att eleverna ska vara funktionellt tvåspråkiga i samiska och svenska.

Samiska

Ämnet samiska undervisas cirka fyra timmar per vecka och skolan erbjuder eleverna undervisning i det samiska språket som hemmet önskar. I Jåhkåmåhkke och Váhtjer undervisas det i tre samiska språk: nordsamiska, lulesamiska och sydsamiska. I de övriga skolorna undervisas det i två samiska språk, nordsamiska och lulesamiska eller nordsamiska och sydsamiska, allt beroende på vilket eller vilka språk som eleverna har hemma. Några elever läser två samiska språk, då de har två samiska språk som modersmål. Sameskolstyrelsen har i dagsläget ingen elev som läser umesamiska eller pitesamiska. Så långt det är möjligt ska det samiska språket vara ett arbetsspråk på sameskolan.

Giellavahko/språkvecka

Under år 2024 har skolorna genomfört olika aktiviteter för att lyfta det samiska språket. Under vecka 43 var det Giellavahko och alla verksamheter arbetade extra med språket och genomförde olika aktiviteter.

Läger i Soppero

I april åkte sameskolans elever i årskurs 6 på läger i Soppero. Fokus på lägret var samiska språket, traditionell kunskap och att lära känna varandra då det kom elever från alla våra sameskolor. Första dagen var Elli Margareta Sikku med som informant och berättade om förr, samebyn, flytten och om byn Soppero. Simon Issát Marainen kom och hade jojk-workshop och det fanns tid för lekar, mat och umgänge. Dag två åkte eleverna till Lannavaara och tog del av aktiviteter som stenslipning, guld- och silversmide. Resan var lyckad utifrån syfte och mål.

Resultatindikatorer sameskola

Resultatindikatorerna Sameskolstyrelsen har valt för sameskolan är lärarbehörighet, resultat på nationella prov i årskurs 3 och 6 samt betyg i årskurs 6.

Resultatet gällande behörigheten behöver utvecklas men både resultat på nationella prov i årskurs 3 och 6 samt betygen i årskurs 6 är mycket goda. Resultatet är sammanvägt gott för sameskolorna.

Läraryrshörighet

Tabell 7 Andel undervisning med behörig lärare i respektive ämne

Ämne	Andel med legitimation	Andel med legitimation	Andel med legitimation
	2024	2023	2022
Lärare bild	13%	29%	29%
Lärare biologi	67%	80%	60%
Lärare engelska	56%	77%	80%
Lärare fysik	67%	80%	60%
Lärare geografi	0%	50%	33%
Lärare hem- och konsumentkunskap	0%	0%	0%
Lärare historia	25%	43%	33%
Lärare idrott och hälsa	21%	30%	25%
Lärare kemi	67%	75%	60%
Lärare matematik	77%	76%	74%
Lärare musik	20%	20%	17%
Lärare religionskunskap	0%	60%	40%
Lärare samhällskunskap	25%	43%	50%
Lärare slöjd	44%	75%	46%
Lärare svenska	66%	85%	79%
Lärare teknik	25%	60%	60%

Det råder brist på legitimerade lärare inom flera ämnen, främst inom estetiska ämnen samt idrott och samiska. Sameskolstyrelsens bedömning är att bristen kommer att kvarstå de närmaste tre åren. Många av lärarna i sameskolorna har lärarlegitimation och undervisar i sina ämnen men även i ämnen där man inte har legitimation. Eleverna får undervisning av lärare som har utbildning i pedagogik och didaktik men inte legitimation i det specifika ämnet. Informationen i tabellen kommer från SCB:s årliga undersökning över pedagogisk personal. På grund av att SCB och Skolverket inte kan hantera läraryrshörighet i samiska så finns ämnet inte med i tabellen ovan. En legitimerad lärare med minst 30 högskolepoäng i samiska är behörig.

Utvecklingsinsatser läraryrshörighet

Sameskolstyrelsen har fortfarande ett stort behov av att rekrytera fler legitimerade lärare som utöver ämneskunskap ska kunna tala, läsa och skriva på samiska. Sameskolstyrelsen fortsätter att erbjuda arbetstagare att läsa med tjänstenedsättning och bibehållen lön för studier till förskollärare, lärare, modersmålsläraryrshörigheten samt även samiska eller samisk kultur och tradition. Vi har också utlyst en studietjänst med förhoppningen att kunna rekrytera studenter med kunskaper i samiska att studera till förskollärare, lärare för fritidshem eller grundskollärare. I dagsläget har vi en anställd på studietjänst.

Det pågår i Sverige en process med förslag om att införa en tioårig grundskola. Som en förberedelse inför det erbjuder Skolverket en kompletterande uppdragsutbildning via olika högskolor i matematikinläring och läs- och skrivinläring för förskollärare i förskoleklass. Sameskolstyrelsen har under 2024 haft en anställd som tagit del av den utbildningen. Sameskolstyrelsen har utöver detta också en anställd förskollärare i skolan som läser en specialpedagogutbildning, delvis på arbetstid, delfinansierat av ett statsbidrag från Skolverket.

Nationella prov i årskurs 3

Tabell 8 Resultat nationella prov årskurs 3 år 2022-2024

Andel elever med godkänt resultat på alla delprov	2024	2023	2022
Matematik	78%	70%	41%
Svenska	78%	74%	59%

Nationella prov i årskurs 6

Tabell 9 Resultat nationella prov årskurs 6 år 2022-2024

Andel elever med godkänt provbetyg	2024	2023	2022
Engelska	95%	100%	96%
Matematik	91%	92%	96%
Svenska	90%	100%	96%

Betyg

Tabell 10 Betyg i årskurs 6 vårterminen 2024

Ort	-	F	E	D	C	B	A	Totalt
Gárasavvon								17
Giron								141
Váhtjer								64
Jáhkámáhkke								159
Dearna								18
Totalt	0	4	53	56	118	83	85	399

Tabell 11 Betyg i årskurs 6 vårterminen 2023

Ort	-	F	E	D	D	C	A	Totalt
Gárasavvon								54
Giron								138
Váhtjer								52
Jáhkámáhkke								95
Dearna								32
Totalt	0	11	108	53	85	76	38	371

Tabell 12 Betyg i årskurs 6 vårterminen 2022

Ort	-	F	E	D	C	B	A	Totalt
Gárasavvon								69
Giron								212
Váhtjer								78
Jáhkámáhkke								35
Dearna								18
Totalt	0	3	62	57	134	106	50	412

Lsåret 2023/2024 är andelen elever som uppnått minst betyget E i alla ämnen är 96 procent. Om en elev inte når kunskapskraven i något ämne följs det regelbundet upp av lärare och specialpedagog samt i elevhälsoteamet där rektor ansvarar. Eleven får ett åtgärdsprogram som beskriver vilket stöd och vilka insatser som planeras för att eleven ska klara kunskapskraven.

Betyg fördelat på kön

Sameskolstyrelsen har för få elever för att dra statistiska slutsatser utifrån kön.

Utvecklingsinsatser elevernas kunskapsmål

2024 års utvecklingsinsatser: systematiskt kvalitetsarbete, sameskolstyrelsens språkplan samt samisk utgångspunkt gav ett gott resultat. Pedagogerna följer elevernas kunskaper systematiskt och kan på så sätt sätta in insatser vid behov. Arbetet med språkplanen hjälper till att följa en röd tråd så att elevernas progression i språkutveckling går framåt. Samisk utgångspunkt är essensen i vår skola som gör att vi hela tiden strävar mot Sameskolstyrelsens vision som bland annat säger att: *Barn och elever som har haft sin skolgång hos oss ska bära med sig en trygghet och stolthet över sitt kulturarv och sitt språk. Vi ska stärka den samiska identiteten genom att främja de samiska språken, kulturen och traditionella kunskaper.* Kommande läsårs utvecklingsinsatser som är identifierade i det systematiska kvalitetsarbetet för sameskolan är följande:

Samisk kultur och språk

- fortsätta arbetet med aktiviteter ur språkplanen,
- fortsätta lyfta verksamheternas olika samiska språkarenor utifrån den egna verksamhetens nuläge.

Förskoleklass

Arbetet i förskoleklassen utgår från läroplan för sameskolan, förskoleklassen och fritidshemmet. Samisk utgångspunkt och skolans värdegrund finns med i alla arbetsområden. Förskoleklassens elever är bedömda enligt Skolverkets kartläggningmaterial *Hitta Språket* och *Hitta matematiken* samt att elevernas kunskaper och förmågor även bedömts vid andra tillfällen under läsårets gång.

Förskoleklassen arbetar med de åtta samiska årstiderna och tar vid och bygger på kunskaperna eleverna har fått i förskolan. Utomhuspedagogiken, där uterummet är förskoleklassens extra klassrum, är en viktig byggsten i lärandet och därför är utevistelsen en viktig del av förskoleklassens vardag också ur ett samiskt perspektiv.

Resultatindikatorer förskoleklass

Resultatindikatorerna Sameskolstyrelsen har valt för förskoleklass är personalens behörighet, resultat och måluppfyllelse i förhållande till de nationella målen i språk och matematik för att bedöma verksamhetens framgång i förhållande till uppställda mål när resultat inte kan mätas på ett entydigt sätt.

Resultatet gällande behörigheten behöver utvecklas men både resultatet och måluppfyllelsen i förhållande till de nationella målen i språk och matematik är mycket goda. Resultatet är sammanvägt gott för förskoleklassen. Skillnaden på behörighet för lärare i förskoleklassen mellan 2023 och 2024 beror på att en lärare i förskoleklass blev färdig rektor och bytte tjänst.

Behörighet lärare i förskoleklass

Tabell 13 Personalens behörighet förskoleklass

År	2024	2023	2022
Andel behöriga lärare	62%	86%	89%

Resultat och måluppfyllelse i förhållande till de nationella målen förskoleklass

Tabell 14 Resultat och måluppfyllelse i språk och matematik läsår 2023/2024

Ämne	Antal elever	Elever som inte når alla delmål
Svenska	27	0
Matematik	27	0

Tabell 15 Resultat och måluppfyllelse i språk och matematik läsår 2022/2023

Ämne	Antal elever	Elever som inte når alla delmål
Svenska	30	5
Matematik	30	0

Tabell 16 Resultat och måluppfyllelse i språk och matematik läsår 2021/2022

Ämne	Antal elever	Elever som inte når alla delmål
Svenska	29	6
Matematik	29	3

Utvecklingsinsatser förskoleklass

Målet är att öka måluppfyllelsen och likvärdigheten i undervisningen för alla elever i förskoleklassen. Rektor följer upp undervisningens resultat.

Fritidshem

Arbetet i fritidshemmet utgår från Läroplan för sameskolan, förskoleklassen och fritidshemmet. Fritidshemmet har även ett årshjul som bygger på samisk utgångspunkt med och traditionell kunskap till grund för varje enhets egen planering. Fritidspersonalen pratar samiska i den mån det går för att stötta elever till ett aktivt samiskt språk och arbetar aktivt med normer och värden som är bärande för eleverna. På fritidshemmet lyfter man aktuella händelser och utgår från elevernas intressen och erfarenheter. Den samiska utgångspunkten löper som en röd tråd genom olika händelser i vardagen. Verksamheten på fritidshemmet knyts ihop med skolan genom gemensam övergripande planering och aktiviteter på fritidshemmet som följer undervisningen som genomförs under skoldagen.

Tabell 17 Antal barn i fritidshem 2022-2024

Ort	2024	2023	2022
Gárasavvon	4	4	6
Giron	44	39	34
Váhtjer	29	27	22
Jáhkámáhkke	41	44	48
Dearna	0	1	1
Totalt	118	114	111

Under året har i medeltal 118 barn gått i fritidshemmens verksamhet, det är fyra fler än föregående år. Siffran för helåret är ett vägt genomsnitt räknat på fyra olika mättillfällen i mitten av februari, maj, september och november. Sameskolans fritidshem tar emot alla elever som önskar plats. Vi har elever från förskoleklass till årskurs 6 i våra fritidshem.

Resultatindikatorer fritidshem

Resultatindikatorerna Sameskolstyrelsen har valt för fritidshemmet är behörig personal och kötid för att bedöma verksamhetens framgång i förhållande till uppställda mål när resultat inte kan mätas på ett entydigt sätt.

Resultatet gällande behörigheten har utvecklats och behörig personal finns på tre av fyra fritidshem. Kötid har mycket gott resultat, vi tar emot alla barn som ansöker om fritidsplats. Resultatet är sammanvägt mycket gott för fritidshemmet.

Behörig personal fritidshem

Sameskolstyrelsen har som mål att det ska finnas minst en med behörighet per fritidshem. Med behörighet avses legitimerad lärare eller förskollärare. Under 2022 och 2023 uppfylldes detta mål på tre av fem fritidshem och under 2024 uppfylldes det på fyra av fem fritidshem.

Kötid fritidshem

Sameskolstyrelsen har tagit emot barn enligt vårdnadshavarnas önskemål under hela året. Det har inte varit någon kötid till platserna på fritidshemmen under de tre senaste åren.

Utvecklingsinsatser fritidshem

Fritidshemmen ska fortsätta att utveckla samarbetet med skolan och fortsätta arbetet med samisk utgångspunkt och traditionell kunskap som ger eleverna kunskaper och trygghet ur ett individperspektiv.

Skolfakta

Tabell 18 Antalet elever per skola och årskurs 2024/2025

Ort	F-klass	åk 1	åk 2	åk 3	åk 4	åk 5	åk 6	Totalt
Gárasavvon	5	2	2	3		4	2	18
Giron	13	14	15	16	12	10	19	99
Váhtjer	7	5	12	3	6	5	1	39
Jáhkámáhkke	13	6	6	11	14	11	12	73
Dearna	0	0	0	2	0	0	1	3
Totalt antal	38	29	35	33	32	30	35	232

Tabell 19 Antalet elever per skola och årskurs 2023/2024

Ort	F-klass	åk 1	åk 2	åk 3	åk 4	åk 5	åk 6	Totalt
Gárasawon	2	2	3	0	4	2	1	14
Giron	14	15	16	12	7	21	8	93
Váhtjer	5	13	3	6	5	1	4	37
Jáhkámáhkke	6	6	11	15	11	13	10	72
Dearna	0	1	1	0	1	1	1	5
Totalt antal	27	37	34	33	28	38	24	221

Elevantalet har ökat med elva elever mellan läsåren 2023/2024 och 2024/2025. Antagning av barn och elever till samtliga sameskolor och förskolor har genomförts genom inbjudan att ansöka om plats i vår verksamhet. Giron är fortsatt den största skolan med 99 elever och Dearna minsta skolan med tre elever. Eftersom det är minskat elevantal på sameskolan i Dearna har nämnden på mötet i februari 2025 beslutat att pausa skolverksamheten läsåret 2025/2026.

Tabell 20 Intäkter och kostnader för sameskolan, förskoleklass och fritidshem under åren 2022-2024

Belopp i tkr	Utfall 2024	Utfall 2023	Utfall 2022	Förändring 2023-2024 (%)
Intäkter				
Avgifter och andra ersättningar	29 757	26 682	25 341	11,5%
Bidrag*	1 186	1 074	2 389	10,5%
Räntor	110	99	19	10,9%
Summa	31 054	27 855	27 749	11,5%
Kostnader				
Personal	43 660	42 419	41 262	2,9%
Lokaler	12 020	11 485	10 654	4,7%
Övrigt drift	11 214	11 459	11 208	-2,1%
Summa	66 894	65 364	63 124	2,3%
Lämnade bidrag	61	58	55	5,9%
Verksamhetens utfall	-35 901	-37 567	-35 430	-4,4%
Antal elever, medeltal				
	227	222	217	2,0%
varav förskoleklass	33	32	34	1,6%
varav årskurs 1-6	194	190	184	2,1%
antal fritidsbarn	118	114	111	3,5%
Bruttokostnad per elev	295	294	291	0,3%

Fördelad OH-kostnad är 4 913 tkr för budgetår 2024.

Fördelad OH-kostnad är 4 525 tkr för budgetår 2023.

Fördelad OH-kostnad är 4 702 tkr för budgetår 2022.

*Här ingår ersättning för personal delfinansierad av Arbetsförmedlingen, bidrag från Skolverket för ökad bemanning, löneökning samt vidareutbildning av personal, språkutvecklande medel från Sametinget, medel från Statens kulturråd för dansprojekt, ersättning för höga sjuklönekostnader från Förskringskassan och bidrag från Kammarkollegiet för utredning om samisk förskola 2022.

Intäkter från avgifter har ökat med 11,5 procent mellan 2023 och 2024 som en följd av fler elever och högre bidrag per elev. Personalkostnaderna som är största kostnadsposten har ökat med 2,9 procent. Lokalkostnadernas ökning på 4,7 procent beror främst på inflationsuppräknings av hyresavtalen. Den totala kostnadsökningen är på 2 procent, men bruttokostnaden per elev har en lägre procentuell ökning eftersom elevantalet har gått upp mellan 2023 och 2024.

Skolskjuts

Sameskolstyrelsen samordnar skolskjutsarna med kommunerna om det är möjligt. Den totala kostnaden för skolskjutsar har minskat med drygt 0,3 miljoner kronor eller åtta procent från 2023 till 2024. Antalet elever som åker skolskjuts har ökat med fem elever jämfört med föregående år. Från 68 till 73 barn. Det innebär att kostnaden per elev har minskat från drygt 60 tusen kronor år 2023 till knappt 52 tusen kronor 2024.

Redovisningen för kostnadsutvecklingen och kostnaden per elev kan vara missvisande då kostnaden inte nödvändigtvis påverkas av antalet elever som åker skolskjuts. Det som främst påverkar kostnaderna för skolskjutsar är

avstånd till skolan, samåkning med andra elever och tillgången till kollektivtrafik i glesbygd. Kostnaderna kan variera mellan åren beroende på konkurrensen bland leverantörer av skolskjuts, den allmänna kostnadsutvecklingen samt huruvida eleverna åker buss eller taxi. I Gárasavvon är kostnaderna i princip oförändrade från 2023 till 2024 trots att antalet barn som åker har ökat från elva till sexton. I Giron är det något fler elever som åker skolskjuts 2024 jämfört med 2023 men kostnaden har minskat något. I Váhtjer är det samma antal skolskjuts elever 2024 som 2023 men kostnaderna för skolskjutsarna har ökat. I Jáhkâmáhkke är det också samma antal skolskjuts elever som förra året men där har kostnaderna tvärtom minskat. I Dearnna är det klart färre elever som åker skolskjuts år 2024 jämfört med 2023 och kostnaderna har sjunkit kraftigt som en följd av att de båda skolskjuts eleverna åker ordinarie skolbuss med länstrafiken vilket inneburit att kostnaden per elev har minskat med hela 95 procent.

Tabell 21 Kostnads- och volymutveckling gällande skolskjutsar

Ort	Antal elever 2024 ^{*)}	Total kostnad 2024	Kostnad per elev 2024	Antal elever 2023 ^{*)}	Total kostnad 2023	Kostnad per elev 2023	Procentuell förändring av total-kostnaden
Gárasavvon	16	1 249 175	78 073	11	1 248 800	113 527	0%
Giron	38	1 300 042	34 212	35	1 374 508	39 272	-5%
Váhtjer	8	802 108	100 264	8	645 665	80 708	24%
Jáhkâmáhkke	9	393 455	43 717	9	476 937	52 993	-18%
Dearnna	2	17 869	8 935	5	352 810	70 562	-95%
Totalt	73	3 762 649	51 543	68	4 098 720	60 275	-8%

^{*)} Måttillfället är höstterminen

Inackordering

De elever som till följd av skolgången måste bo utanför det egna hemmet har rätt till inackorderingsbidrag. Under såväl vårterminen som höstterminen 2024 har två familjer fått inackorderingstillägg. Den totala kostnaden för inackorderingstillägg var 61 tusen kronor för helåret 2024. Under vårterminen uppgick kostnaderna till 33 tusen kronor och under höstterminen uppgick kostnaderna till 28 tusen kronor.

Kompetensförsörjning

Sameskolstyrelsen redovisar nedan de åtgärder som har vidtagits för att se till verksamhetens kompetensbehov på lång och kort sikt. Åtgärderna är framtagna för att attrahera, rekrytera, utveckla och behålla kompetens inom Sameskolstyrelsen. Kompetensförsörjning ska ingå som en naturlig del i planeringsarbetet för skollärdarna. Vi bidrar också till högskole- och universitetsutbildning genom att erbjuda praktikplatser för studenter från både norsk och svensk sida.

De stora satsningarna som gjorts på kompetensutveckling 2024 har varit att erbjuda studier i samiska språket på arbetstid, utbildning av modersmåls lärare samt skolledarutbildningar. Samiska är också det ämne där det råder brist på behöriga lärare. Sameskolstyrelsen uppskattar att bristen kommer att kvarstå trots de satsningar som görs, delvis som en följd av pensionsavgångarna. Under 2024 har Sameskolstyrelsen även satsat på att vidareutbilda förskollärare som undervisar i förskoleklass inom läs- och skrivinläring samt specialpedagogik. Båda dessa satsningar finansieras delvis av statsbidrag från Skolverket.

Kansliets och ledningsgruppens kompetensutveckling bedrivs huvudsakligen centralt genom utbildning och kurser utifrån gruppens behov vid nya styrdokument men det sker även utifrån individuella behov. Under 2024 har ledningsgruppen läst boken *Resilient ledare* av Kristina Bähr. Kansliet och ledningsgruppen har vidareutbildats i hanteringen av arkiv och diarium i samband med att vi får nytt system.

Eftersom Sameskolstyrelsens arbetstagare arbetar långt från storstäderna innebär kurser och kompetensutveckling resekostnader med tåg eller flyg. Efter pandemin har utbudet av webbkurser och digitala utbildningar ökat betydligt. Detta har varit positivt för Sameskolstyrelsen då personalen kunnat delta vid kurser, workshops och webinarier från arbetsplatsen eller hemmakontoret vilket har lett till ökad och mer tidseffektiv kompetensutveckling.

När det gäller kompetensförsörjningen av skolledare har Sameskolstyrelsen under 2024 haft en rektor som blivit färdigexaminerad och en rektor är på år två i sin rektorsutbildning.

Rektorer och skolchef är ansvariga för kompetensutvecklingen för medarbetarna inom sin enhet. I samband med de årliga medarbetarsamtalen går ansvarig chef igenom den enskilda arbetstagarens behov av kompetensutveckling. Sameskolstyrelsen har, genom sin samiska inriktning, ett unikt behov och har som landets övriga skolor svårt att rekrytera behörig personal med rätt kompetens. Det råder brist på legitimerade pedagoger både inom skolan och inom förskolan. Sameskolstyrelsen har utöver kravet på legitimation ett behov av att personalen som arbetar i skolan och förskolan behärskar samiska i tal och skrift. För att möta detta behov uppmuntrar Sameskolstyrelsen anställda att studera samiska och pedagogiska utbildningar. Det gäller både tillsvidareanställda och visstidsanställda.

Sameskolstyrelsen har tre anställda som under året deltagit i en modersmåls lärarutbildning i samiska som Skolverket arrangerat i samarbete

med Sámi allaskuvla i Guovdageaidnu, Norge. Den som genomgått alla fyra kurser med godkänt betyg kan ansöka hos Skolverket om utökad behörighet i samiska. Utbildningen går på deltid och är delvis på distans. Hittills har femton av de anställda genomgått hela utbildningen på 30 högskolepoäng med godkänt resultat.

Sameskolstyrelsen har en anställd som under året deltagit i en uppdragsutbildning i samiska vid Umeå universitet. Kursen är särskilt inriktad mot förskolan och omfattar studier i kartläggning av språkutveckling, tematiskt arbete och samarbete mellan förskola och vårdnadshavare.

Utvecklingsinsatser kompetensförsörjning

Sameskolstyrelsen strävar efter att rekrytera behörig personal som uppfyller kraven på kunskaper i samiska. Sameskolstyrelsen fortsätter att erbjuda våra medarbetare att studera modersmålsläroutbildningen samt även andra studier i samiska eller samisk kultur och tradition med bibehållen lön. Arbetstagaren får tjänstenedsättning på deltid. Vi har också utlyst en studietjänst med förhoppningen att kunna rekrytera studenter med kunskaper i samiska att studera till förskollärare, lärare för fritidshem eller grundskollärare.

Integrerad samisk undervisning

Integrerad samisk undervisning anordnas i kommunala och fristående grundskolor och innebär att elever kan få undervisning med samiska inslag utöver modersmålsundervisningen. Målet är att varje elev ska få lära sig samiska, samiska traditioner och kultur samt samiska perspektiv i de övriga ämnena och bli stärkt i sin samiska identitet.

Tabell 22 Antal undervisningstimmar, samisk integrering

Kommuner	Antal undervisade timmar ht-24	Antal undervisade timmar ht-23	Antal undervisade timmar ht-22
Giron	538	740	585
Lycksele	461	488	314
Berg	158	80	120
Jåhkåmåhkke	546	706	447
Vilhelmina	505	589	585
Krokom	0	0	220
Härjedalen	275	290	326
Malå	153	224	242
Älvdalen	115	244	244
Strömsund	289	269	301
Arvidsjaur	0	348	730
Dorotea	0	0	7
Sorsele	432	710	989
Total	3 472	4 688	5 110

Antalet undervisade timmar har minskat med ungefär en fjärdedel, 26 procent, från höstterminen 2023 till höstterminen 2024. Antalet kommuner som ansökt om och beviljats bidrag för läsåret 2024/2025 har minskat från fjorton till tolv. Av dessa tolv kommuner är det dessutom två kommuner som inte bedrivit någon verksamhet inom ramen för samisk integrering under höstterminen 2024 vilket är en delförklaring till att antalet undervisade timmar minskat.

Tabell 23 Antal elever i integrering 2024, förskoleklass till årskurs 6

Kommun	förskoleklass	åk 1	åk 2	åk 3	åk 4	åk 5	åk 6	Totalt
Lycksele: Forsdala, Södermalm, Finnbacken, Umgransäle, Furuviik, Norräng, Kristineberg, Rusksele	1	1	5	1	1	3	2	14
Berg: Myrvikens och Hackås skola	2	1	1	2	-	2	-	8
Jåhkåmåhkke: Östra skolan	-	-	-	-	1	1	2	4
Vilhelmina: Saxnäs, Dikanäs, Volgsjö	4	6	8	2	10	3	4	37
Härjedalen: Funäsdalens skola	1	4	3	2	1	2	1	14
Giron: Övre Soppero	-	-	-	2	1	1	2	6
Malå: Nilaskolan	-	1	2	-	1	2	-	6
Älvdalen: Strandskolan	-	-	-	-	-	1	1	2
Sorsele: Ammarnäs, Blattnicksele, Vindelälvs skolan	-	-	1	2	-	2	2	7
Strömsund: Bredgårdsskolan, Fjällsjöskolan, Vattudalsskolan, Frostviksskolan, Grevåkerskolan, Hedenvindsskolan	1	1	-	1	2	1	-	6
Totalt	9	14	20	12	17	18	14	104

Tabell 24. Antalet elever i integrering 2024, årskurs 7 till 9

Kommun	åk 7	åk 8	åk 9	Totalt
Lycksele: Finnbacken	3	4	3	10
Berg: Myrvikens skola, Svenstaviks skola	-	-	2	2
Jåhkåmåhkke: Östra skolan	19	15	8	42
Vilhelmina: Saxnäs, Dikanäs, Hembergsskolan	1	6	9	16
Härjedalen: Funäsdalens skola	2	-	3	5
Giron: Karesuando skola	3	9	7	19
Malå: Nilaskolan	-	1	1	2
Sorsele: Vindelälvs skolan	1	2	-	3
Strömsund: Bredgårdsskolan, Fjällsjöskolan, Vattudalsskolan, Frostviksskolan, Grevåkerskolan	-	1	5	6
Totalt	29	38	38	105

Elevantalet har minskat från 221 elever under höstterminen 2023 till 209 elever höstterminen 2024 (minus fem procent). Av totalt tolv kommuner som beviljats medel för att bedriva samisk integrerad undervisning under läsåret 2024/2025 har endast tio kommuner bedrivit verksamhet under höstterminen 2024. Flest antal elever finns i Vilhelmina och Jåhkåmåhkke följt av Giron och Lycksele.

Anslag

I regleringsbrevet för år 2023 sänktes det riktade minimibeloppet för samisk integrering från fyra till tre miljoner kronor. För år 2024 ligger minimibeloppet kvar på tre miljoner kronor och i regleringsbrevet för år 2025 som presenterades i december 2024 finns inget riktat minimibelopp för samisk integrering kvar. Sameskolstyrelsen har totalt fyra miljoner kronor i budgeterade kostnader för samisk integrering vilket gäller för såväl 2023, 2024 och även för år 2025. Beloppet för de direkta utbetalningarna är budgeterade till 3,3 miljoner kronor för samtliga dessa tre år.

Transaktionerna för samisk integrering bokförs som transfereringar. Det innebär att utbetalningar som genomförts under kalenderår 2024 har bokförts som kostnader på redovisningsår 2024. De direkta utbetalningarna under år 2024 uppgick till 3,3 miljoner kronor.

Beslut om kommande läsårs bidrag för samisk integrering tas året före aktuellt budgetår. Under budgetår 2024 har beslut tagits om att 3,3 miljoner kronor ska utbetalas för läsåret 2024/2025. Samtliga dessa medel kommer att betalas ut under budgetår 2025 under förutsättning av att de tolv kommuner som omfattas av dessa beslut fullgör sina åtaganden.

Tabell 25 Sammanställning av kommuner som ansökt och fått medel av Sameskolstyrelsen

Kommun	Ansökt belopp	Beslut	Utfall	Ansökt belopp	Beslut	Utfall
	2024/2025	2024/2025	2024	2023/2024	2023/2024	2023
Giron	404 375	325 000	355 000	550 184	355 000	400 000
Lycksele	990 812	380 000	495 000	813 800	395 000	330 000
Berg	420 607	160 000	85 000	318 606	85 000	75 000
Jåhkåmåhkke	934 458	560 000	440 000	931 838	390 000	400 000
Vilhelmina	1 107 999	515 000	505 000	1 237 110	465 000	420 000
Krokom	104 822	100 000	0	268 980	265 000	265 000
Härjedalen	361 000	280 000	325 000	668 000	270 000	285 000
Åre	56 500	55 000	0	113 200	85 000	0
Malå	422 700	265 000	265 000	411 184	210 000	220 000
Strömsund	262 108	220 000	140 000	211 655	140 000	150 000
Arvidsjaur	0	0	230 000	399 199	230 000	300 000
Älvdalen	365 554	100 000	145 000	272 280	110 000	110 000
Sorsele	468 625	340 000	315 000	451 114	265 000	280 000
Dorotea	0	0	0	38 000	35 000	7 300
	5 899 560	3 300 000	3 300 000	6 685 150	3 300 000	3 242 300

Summan av de tolv kommunernas totala ansökningar för läsår 2024/2025 uppgick till cirka 5,9 miljoner kronor. Det är en minskning med tolv procent från läsåret innan. Ansökningarna överstiger det belopp som finns tillgängligt att fördela utifrån Sameskolstyrelsens budgetbeslut vilket innebär att många kommuner får lägre bidrag än vad man ansökt om.

Krokom, Åre och Dorotea kommuner har inte genomfört någon verksamhet under läsår 2023/2024 och har därför inte fått del av utbetalningarna under år 2024. Totala antalet kommuner som beviljats utbetalningar av medel under år 2024 uppgår därmed till elva. Sju av dessa kommuner redovisade kostnader som översteg det ursprungliga beloppet och fick ett kompletterande beslut om tilläggsutbetalning enligt tabellen ovan.

Tabell 26 Intäkter och kostnader för integrering under åren 2022-2024

Belopp i tkr	Utfall 2024	Utfall 2023	Utfall 2022	Förändring 2023-2024 (%)
Intäkter				
Avgifter och andra ersättningar	3	0	0	1990,1%
Intäkter av bidrag*	4	4	51	7,0%
Räntor	11	10	2	10,9%
Summa	18	14	53	30,4%
Kostnader				
Personal	557	499	554	11,7%
Lokaler	9	14	11	-35,0%
Övrigt drift	183	162	177	12,4%
Summa	749	675	742	10,9%
Lämnade bidrag	3 300	3 242	3 300	1,8%
Verksamhetens utfall	-4 031	-3 904	-3 989	3,3%

*Bidrag från Försäkringskassan.

Fördelad OH-kostnad är 491 tkr för budgetår 2024.

Fördelad OH-kostnad är 452 tkr för budgetår 2023.

Fördelad OH-kostnad är 470 tkr för budgetår 2022.

Enligt Sameskolstyrelsens regleringsbrev för 2024 ska minst tre miljoner kronor av anslaget läggas på integrerad samisk undervisning. Utfallet för 2024 är drygt fyra miljoner kronor. Lämnade bidrag till kommunerna uppgick till 3,3 miljoner kronor.

Utvecklingsinsatser samisk integrering

Biträdande skolchef och ekonom har hållit informationsmöten inför läsårets start och slut för rektorer och skolchefer från de samiska förvaltningskommunerna. Kommunerna får information om processen för ansökan och de krav som ställs på skolorna, vad som förväntas av de som söker medel från Sameskolstyrelsen för att bedriva integrerad samisk undervisning. Sameskolstyrelsen har även hjälpt kommuner med fjärrundervisning i samiska då de saknat lärare på plats och ger råd och stöd till rektorer och vårdnadshavare gällande undervisning i samiska.

Läromedel

Tillgång till samiska läromedel i samiska är en grundläggande förutsättning för att Sameskolstyrelsen ska kunna nå sina mål. I dagsläget har alla samiska språk stort läromedelsbehov.

Tabell 27 Intäkter och kostnader för läromedel 2022-2024

Belopp i tkr	Förändring			
	Utfall 2024	Utfall 2023	Utfall 2022	2023-2024 (%)
Intäkter				
Avgifter och andra ersättningar	3	0	0	1600,0%
Bidrag *	498	566	446	-12,0%
Räntor	11	10	2	10,9%
Summa	512	576	448	-11,1%
Kostnader				
Personal	782	1146	1992	-31,7%
Lokaler	22	62	64	-65,2%
Övrigt drift	1186	1502	387	-21,0%
Summa	1990	2710	2443	-26,6%
Lämnade bidrag	0	126	263	-100,0%
Verksamhetens utfall	-1 478	-2 260	-2 258	-34,6%

*Bidrag från Försäkringskassan.

Fördelad OH-kostnad är 491 tkr för budgetår 2024.

Fördelad OH-kostnad är 452 tkr för budgetår 2023.

Fördelad OH-kostnad är 470 tkr för budgetår 2022.

Sameskolstyrelsen ska enligt regleringsbrev för 2024 använda minst en miljon kronor för utveckling och utökning av samiska lärverktyg och läromedel. Sameskolstyrelsen har budgeterat 2,9 miljoner kronor för arbetet med läromedel och utfallet blev 1,5 miljoner kronor. Budgetavvikelsen beror på att vissa kostnader budgeterat för 2024 kommer på 2025. Sameskolstyrelsen har fått bidrag för läromedelsutgivning från Skolverket.

Under 2024 har Sameskolstyrelsen fokuserat på arbetet med att digitalisera läromedlet Ságas på nordsamiska, lulesamiska och sydsamiska. För de lule- och sydsamiska versionerna av Ságas har översättning och ljudinspelningar pågått under hela året. Tidplanen för digitala läromedlet, alla tre nivåer och språk, är att det ska vara färdigställt under 2025. Det som återstår är framförallt programmering.

Resultatindikatorer läromedel

Sameskolstyrelsen har valt antal färdigställda läromedel och antal utdelade produktionsstöd som resultatindikator för läromedelsproduktion.

Tabell 28 Läromedelsproduktion

	2024	2023	2022
Egenproducerade läromedel och lärarhandledningar	0	1	2
Produktionsstöd till läromedel och böcker	0	7	7

Att producera ett läromedel tar ibland flera år och då blir även kostnaderna fördelade över flera år. Under 2024 har inga produktionsstöd till läromedel delats ut eller egenproducerade läromedel färdigställts. Målet har inte uppnåtts på grund av förseningar i produktionen.

Utvecklingsinsatser

Sameskolstyrelsen arbetar vidare med att få fler läromedel utgivna på samiska. Behovet är stort i alla samiska språk. Biträdande skolchef har fått i uppdrag att leda arbetet och arbeta strategiskt med uppdraget för att utveckla utgivandet i egen regi men också med externa producenter.

Organisationsstyrning

Sameskolstyrelsen samarbetar, samverkar och har en god kontakt med andra myndigheter och lärosäten. Det är både nödvändigt och utvecklande att samarbeta i frågor som rör skola, språk och kultur. Likaså samarbetar och samverkar Sameskolstyrelsen med andra myndigheter och kommuner i frågor där det finns gemensamma intressen. Sameskolstyrelsen, som statlig myndighet, har svarat på remisser och promemorior under året.

Statliga myndigheter

- Sameskolstyrelsen har regelbundet kontakt med Skolverket. Dels för rådgivning men också som samverkanspartner i olika referensgrupper där Sameskolstyrelsen deltagit.
- Sameskolstyrelsen samarbetar med Sametinget i olika projekt och gemensamma frågor samt att Sametingets språkcentrum är en samarbetspartner, bland annat med språkveckan, där språkcentrum är medarrangör och medfinansiär.
- Specialpedagogiska skolmyndigheten (SPSM) har hög kompetens i frågor gällande specialpedagogik och används som stödfunktion i arbetet med elever i behov av stöd.
- Statens kulturråd har statsbidraget Skapande skola och Sameskolstyrelsen har deltagit i Dans i skolan under 2024.
- Sameskolstyrelsen samarbetar med Försäkringskassan och Statens Servicecenter gällande informationsteknik.

Kommuner

Sameskolstyrelsen har regelbunden kontakt och samverkan med de olika kommuner där det bedrivs skolverksamhet: Giron, Váhtjer, Jåhkåmåhkke och Luspie. Sameskolstyrelsen erhåller interkommunal ersättning från kommunerna. Förskolorna och skolorna följer respektive kommuns regelverk gällande taxa och vistelsetider.

Sameskolstyrelsen köper tjänster av kommunerna, exempelvis äter eleverna lunch i den kommunala skolan i Gárasavvon. Skolskjutsar samordnas med kommunen om det är möjligt. Sameskolstyrelsen hyr lokaler vid behov, exempelvis idrottshall, simhall och hemkunsksal och Sameskolstyrelsen besöker kommunbiblioteken. Sameskolorna deltar också i kulturella och idrottsliga evenemang som anordnas av kommunerna.

Sjukfrånvaro

Tabell 29 Sjukfrånvarostatistik

Sjukfrånvaro i procent	2024	2023	2022
Totalt	7	6	7
Andel 60 dagar eller mer	34	15	24
Kvinnor	8	6	7
Män	4	5	10
Anställda -29 år	10	8	10
Anställda 30 år - 49 år	6	4	7
Anställda 50 år -	8	6	6

I tabellen redovisas sjukfrånvaron i procent fördelat på kön och ålder i förhållande till respektive grupps sammanlagda ordinarie arbetstid. Den totala sjukfrånvaron 2024 var något högre jämfört med 2023. Korttidsfrånvaron är högre i gruppen yngre anställda jämfört med äldre anställda medan långtidsfrånvaron är högre i gruppen äldre anställda jämfört med yngre anställda. Andelen som är sjuka 60 dagar eller mer har ökat i förhållande till året innan.

Myndigheten arbetar systematiskt med att förebygga ohälsa och samarbetar med företagshälsovården Falck samt en lokal hälsocoach för att få hjälp med rehabilitering av sjukskrivna arbetstagare. Eftersom de flesta anställda inom myndigheten arbetar inom skola och förskola nära elever och små barn där infektionssjukdomar är vanliga är korttidsfrånvaro relativt vanligt förekommande bland personalen på skolor och förskolor.

Fördelningen av sjukskrivningen mellan män och kvinnor har varierat över tid. Men eftersom Sameskolstyrelsen är en tydligt kvinnodominerad arbetsplats får variationer i sjukfrånvaron hos de få män som arbetar i organisationen stort statistiskt genomslag även om det rör sig om enstaka individer.

Uppdrag

Fjärrundervisning i samiska

Fjärrundervisning är en interaktiv undervisning som bedrivs med informations- och kommunikationsteknik där lärare och elever är åtskilda i rum men inte i tid. Sameskolstyrelsen arbetar med att förmedla kunskaper i samiska språket och samisk kultur till grundskola och gymnasium i hela Sverige. Betygsspridningen är från E till A i modersmål och i moderna språk från E till A. Det är fler elever (9 stycken) som når till betyget A i moderna språk än i modersmål (3 stycken). En anledning till att eleverna har svårare att nå betyget A i modersmål är att de flesta får undervisning endast en timme i veckan. Merparten av eleverna som läser samiska är nybörjare och de ska bedömas utifrån samma kursplan som sameskolans elever som läser fyra timmar samiska i veckan. Därför är det viktigt med en kursplan i samiska för nybörjare. När det gäller betyg över tid så ser det ut som tidigare år med spridning från E till A. Undantaget är i år då en elev fått ett streck. Lärarna anpassar undervisningen efter elevernas språknivå då elevernas förkunskaper är mycket varierande från rena nybörjare till modersmålstalare och allt däremellan. En elev som börjat läsa samiska i årskurs 5 kan ha svårt att nå målen i samiska för årskurs 6. Eleverna får utifrån ålder ta mer ansvar för sitt eget lärande. Inför varje lektion har lärarna genomgång i början av varje lektion så att eleverna förstår syftet med aktiviteten och de mål som ställts upp gällande kunskap, utveckling och lärande. Fördelen med fjärrundervisningen är att lärarna simultant kan följa upp och ge feedback till eleverna när de löser uppgifter, genom att arbeta i ett gemensamt dokument i GAFE.

Antal elever och huvudmän som köper fjärrundervisning

Tabell 30 Antal elever i fjärrundervisningen 2022-2024

Antal elever	ht-24	vt-24	ht-23	vt-23	ht-22	vt-22
Nordsamiska	127	124	116	118	121	97
Lulesamiska	56	63	64	64	66	51
Sydsamiska	90	104	98	75	74	71
Totalt	273	291	278	257	261	219

Fjärrundervisningen har minskat med 18 elever från vårterminen till

höstterminen 2024. Under höstterminen är det 71 huvudmän som köpt fjärrundervisning av Sameskolstyrelsen. Vi har fått in alla elever, utom en, som stått i vår kö under höstterminen. Vi arbetar för att alla elever ska få undervisning i samiska. Sameskolstyrelsen har fakturerat 5 598 timmar under vårterminen 2024 och 3 649 timmar under höstterminen.

Tabell 31 Intäkter och kostnader för fjärrundervisning 2022-2024

Belopp i tkr	Utfall 2024	Utfall 2023	Utfall 2022	Förändring
				2023-2024 (%)
Intäkter				
Avgifter och andra ersättningar	8 102	7 331	6 897	10,5%
Bidrag*	8	7	102	7,0%
Räntor	22	20	4	10,9%
Summa	8 132	7 358	7 002	10,5%
Kostnader				
Personal	8 791	8 847	6 993	-0,6%
Lokaler	31	28	21	9,4%
Övrigt drift	851	705	651	20,8%
Summa	9 673	9 579	7 666	1,0%
Verksamhetens utfall	-1 541	-2 222	-663	-30,6%

*Bidrag från Försäkringskassan

Fördelad OH-kostnad 983 tkr för budgetår 2024.

Fördelad OH-kostnad 905 tkr för budgetår 2023.

Fördelad OH-kostnad 940 tkr för budgetår 2022.

Sammanställning av totala intäkter och kostnader

Tabell 32 Verksamhetens totala intäkter och kostnader 2024

Belopp i tkr	Samisk förskola	Sameskolan	Läromedel	Integrerad	Fjärr- undervisning	Totalt
		samt F-klass och		samisk undervisning		
Intäkter av anslag	17 445	35 901	1 478	4 031	1 541	60 396
Övriga intäkter	21 504	31 054	512	18	8 132	61 219
Kostnader	38 949	66 955	1 990	4 049	9 673	121 615

Sameskolan inkluderat förskoleklass och fritids är Sameskolstyrelsens största verksamhet, följt av samisk förskola. Tredje störst är fjärrundervisning, sen kommer integrerad undervisning och därefter läromedelsproduktion.

Tabell 33 Avgiftsbelagd verksamhet där intäkterna disponeras 2024

Verksamhet	+/- t.o.m. 2022	+/- t.o.m. 2023	Intäkter 2024	+/- 2024	Ack. +/- utgå. 2024
Budget (angivna belopp i Sameskolstyrelsens regleringsbrev, tkr)	0	0	51 242	51 242	51 242
Sameskolstyrelsens utfall (tkr)*	0**	0**	58 730	58 730	58 730

*Sameskolstyrelsens utfall inkluderar intäkter för samisk förskola, sameskola, förskoleklass och fjärrundervisning. För mer information se ekonomiskuppföljning under varje verksamhetsavsnitt.

**Sameskolstyrelsen har rätt att täcka underskott i avgiftsfinansierad verksamhet med anslag.

Intäkterna är högre budget som en följd av högre ersättning per förskolebarn/elev och högre volymer än budgeterat.

Finansiell redovisning

SAMMANSTÄLLNING ÖVER VÄSENTLIGA UPPGIFTER

(tkr)	2024	2023	2022	2021	2020
Låneram Riksgäldskontoret					
Beviljad	3 000	3 000	3 000	3 000	3 000
Utnyttjad	89	220	494	954	1 463
Kontokrediter Riksgäldskontoret					
Beviljad	9 000	9 000	9 000	9 000	9 000
Maximalt utnyttjad	0	0	0	858	4 717
Räntekonto Riksgäldskontoret					
Ränteintäkter	212	190	36	0	0
Räntekostnader	0	0	0	0	0
Avgiftsintäkter					
<i>Avgiftsintäkter som disponeras</i>					
Beräknat belopp enligt regleringsbrev*	51 242	-	-	-	-
Avgiftsintäkter	58 730	55 583	49 446	45 938	44 396
Övriga avgiftsintäkter	308	0	0	0	0
<i>Avgiftsintäkter som ej disponeras</i>					
Beräknat belopp enligt regleringsbrev	0	0	0	0	0
Avgiftsintäkter	0	0	0	0	0
Övriga avgiftsintäkter	0	0	0	0	0
Anslagskredit					
Beviljad Uo 16 1:4 ap.1	1 844	1 790	1 753	1 740	1 547
Utnyttjad	0	0	0	0	0
Anslag					
<i>Ramanslag</i>					
Anslagssparande Uo 16 1:4 ap.1	1 892	789	1 388	558	712
Bemyndiganden - ej tillämpligt					
Personal					
Antalet årsarbetskrafter (st)	121	122	119	113	112
Medelantalet anställda (st)**	162	167	161	160	161
Driftkostnad per årsarbetskraft	976	936	897	905	844
Kapitalförändring					
Årets	0	0	0	0	0
Balanserad	0	0	0	0	0

* Tidigare år (innan 2024) har det inte funnits något beräknat belopp i regleringsbrevet.

** I beräkningen av medelantalet anställda ingår tjänstledig personal.

RESULTATRÄKNING

(tkr)	Not	2024	2023
Verksamhetens intäkter			
Intäkter av anslag	1	57 035	56 839
Intäkter av avgifter och andra ersättningar	2	59 038	55 583
Intäkter av bidrag		1 962	1 861
Finansiella intäkter	3	219	198
Summa		118 254	114 481
Verksamhetens kostnader			
Kostnader för personal	4	-81 484	-78 473
Kostnader för lokaler		-19 222	-18 374
Övriga driftkostnader	5	-17 399	-17 342
Finansiella kostnader	6	-17	-18
Avskrivningar och nedskrivningar		-131	-274
Summa		-118 254	-114 481
Verksamhetsutfall		0	0
Transfereringar			
Medel som erhållits från statens budget för finansiering av bidrag		3 361	3 426
Lämnade bidrag	7	-3 361	-3 426
Saldo		0	0
Årets kapitalförändring		0	0

BALANSRÄKNING

(tkr)	Not	2024-12-31	2023-12-31
Materiella anläggningstillgångar			
Förbättringsutgifter på annans fastighet	8	0	0
Maskiner, inventarier, installationer m.m.	9	389	520
Summa		389	520
Kortfristiga fordringar			
Kundfordringar		6 575	5 527
Fordringar hos andra myndigheter	10	2 308	3 027
Övriga kortfristiga fordringar	11	13	38
Summa		8 896	8 592
Periodavgränsningsposter			
Förutbetalda kostnader	12	4 209	4 264
Summa		4 209	4 264
Avräkning med statsverket			
Avräkning med statsverket	13	-1 892	211
Summa		-1 892	211
Kassa och bank			
Behållning räntekonto i Riksgäldskontoret	14	3 926	3 016
Summa		3 926	3 016
SUMMA TILLGÅNGAR		15 528	16 604
KAPITAL OCH SKULDER			
Myndighetskapital			
Statskapital	16	300	300
Summa		300	300
Avsättningar			
Övriga avsättningar	17	1 704	1 595
Summa		1 704	1 595
Skulder m.m.			
Lån i Riksgäldskontoret	18	89	220
Kortfristiga skulder till andra myndigheter	19	2 044	2 182
Leverantörsskulder		2 830	4 462
Övriga kortfristiga skulder	20	1 232	1 495
Summa		6 195	8 359
Periodavgränsningsposter			
Upplupna kostnader	21	4 757	4 379
Oförbrukade bidrag	22	2 529	1 970
Övriga förutbetalda intäkter	23	43	0
Summa		7 329	6 349
SUMMA KAPITAL OCH SKULDER		15 528	16 604
Ansvarsförbindelser			
Övriga ansvarsförbindelser	24	185	185
Summa		185	185

ANSLAGSREDOVISNING

Redovisning mot anslag

Anslag (tkr)	Ingående överföringsbelopp	Årets tilldelning enligt regleringsbrev	Totalt disponibelt belopp	Utgifter	Utgående överföringsbelopp	
Not						
Uo 16 1:4 Ramanslag Sameskolstyrelsen ap.1 Sameskolstyrelsen	25	789	61 499	62 288	-60 396	1 892
Summa	789	61 499	62 288	-60 396	1 892	

Finansiella villkor i anslagsredovisningen

Anslag (tkr)	Villkor	Finansiellt villkor	Utfall	Kommentar till utfall
Not				
Uo 16 1:4 Ramanslag Sameskolstyrelsen ap.1 Sameskolstyrelsen	Minst 1 000 tkr ska användas för utveckling och utökning av samiska lärmaterial och läromedel.	1 000	1 478	
	Minst 3 000 tkr ska användas för samisk integrerad undervisning.	3 000	4 031	

Tilläggsupplysningar och noter

Alla belopp redovisas i tusentals kronor (tkr) om inget annat anges. Till följd av detta kan summeringsdifferenser förekomma.

Redovisningsprinciper

Sameskolstyrelsens bokföring följer god redovisningssed och förordningen (2000:606) om myndigheters bokföring samt Ekonomistyrningsverkets (ESV) föreskrifter och allmänna råd till denna. Årsredovisningen är upprättad i enlighet med förordningen (2000:605) om årsredovisning och budgetunderlag samt ESV:s föreskrifter och allmänna råd till denna.

I enlighet med ESV:s föreskrifter till tionde paragrafen i förordningen om myndigheters bokföring (FBF) tillämpar myndigheten brytdagen den 3 januari 2025 (föregående år 5 januari). Efter brytdagen har fakturor överstigande 40 tkr bokförts som periodavgränsningsposter.

Värderingsprinciper

Anläggningstillgångar

Som anläggningstillgångar redovisas maskiner och inventarier som har ett anskaffningsvärde om minst ett halvt basbelopp och en beräknad ekonomisk livslängd som uppgår till lägst tre år. Beloppsgränsen för förbättringsutgifter på annans fastighet är också ett halvt prisbasbelopp. Avskrivningstiden för förbättringsutgifter på annans fastighet uppgår till högst den återstående giltighetstiden på hyreskontraktet, dock lägst tre år. Avskrivning sker enligt linjär avskrivningsmetod från den månad tillgången tas i bruk.

Tillämpade avskrivningstider

5 år Maskiner, tekniska anläggningar samt övriga inventarier.

Omsättningstillgångar

Fordringar har tagits upp till det belopp som de efter individuell prövning beräknas bli betalda.

Skulder

Skulderna har tagits upp till nominellt belopp.

Ersättningar och andra förmåner

Ledande befattningshavare/styrelseuppdrag

	Lön (tkr)
AnnaKarin Länta, skolchef	927
Bilförmån	52

Nämndledamöter/andra styrelseuppdrag

	Ersättning tkr
Kerstin Lingebrant Vinka, ordförande	52
Lekmannarevisorssuppleant Skånes Dansteater AB	
Lekmannarevisorssuppleant Innovation Skåne AB	
Styrelsesuppleant AB Ängelhomshem	
Styrelsesuppleant Ängelholms Fastighetsstruktur AB	
Styrelsesuppleant Södra Sjukhusområdets Utvecklings AB	
Styrelseledamot, verkställande direktör och ordförande Skepparkroken Utbildning AB - Likvidation beslutad 2024-04-14	
Lekmannarevisor Hälsostaden Ängelholm AB	
Lekmannarevisor Hälsostaden Ängelholm Holding AB	
Ersättare i Sametingets plenum	
Sigrid Stångberg, vice ordförande	25
Ersättare i Aejlies ekonomisk förening	
Lilian Mikaelsson, ledamot	3
Ersättare i Sametingets plenum	
Ersättare i Sametingets näringsnämnd	
Ersättare i Sametingets språknämnd	
Ersättare i Samefonden	
Michael Teilus, ledamot	5
Lars Miguel Utsi, ledamot	5
Ledamot i Sametingets plenum	
Ersättare i Sametingets språknämnd	

Anställdas sjukfrånvaro

Uppgifter om sjukfrånvaro finns i tabell 29.

Noter

(tkr)

Resultaträkning

Not	1	Intäkter av anslag	2024	2023
		Intäkter av anslag	57 035	56 839
		Summa	57 035	56 839
		Utgifter i anslagsredovisningen	-60 396	-60 266
		Saldo	-3 361	-3 426
		Anslag Uo 16 1:4 ap.1 Sameskolstyrelsen. Redovisning i transfereringsavsnittet som medel som erhållits från statens budget för finansiering av bidrag.	3 361	3 426
		Summa	3 361	3 426

Not	2	Intäkter av avgifter och andra ersättningar	2024	2023
-----	---	---	------	------

Intäkter enligt 4 § avgiftsförordningen			308	265
Intäkter av offentligrättsliga avgifter			58 730	55 318
Summa			59 038	55 583

Specifikation av avgifter enligt 4 §

enligt hur ni vill presentera - totalt summera till 308

Försäljning utbildningstjänst			145	141
Övriga avgifter enligt 4§			163	124
Summa			308	265

Specifikation av offentligrättsliga avgifter

Intäkter av avgifter och andra ersättningar

Intäkter från kommun för förskola		19 941	20 447
Intäkter från kommun för fritidshem enligt SKOLFS 2011:62*		4 223	3 447
Intäkter från kommun och förskoleklass enligt SKOLFS 2011:62**		3 195	2 639
Ersättning från kommun, enligt förord SKOLFS 1995:50/2011:62**		21 411	19 718
Ersättning för fjärrundervisning		8 096	7 330
Intäkter barnomsorg från vårdnadshavare		1 865	1 737
Summa		58 730	55 318

Det beräknade beloppet för offentligrättsliga avgifter enligt regleringsbrevet uppgår till 51 242 tkr.

Det ekonomiska målet för Sameskolstyrelsens verksamhet är att avgiftsintäkter från barnens hemkommuner för förskola samt ersättning för fritidshem, förskoleklass och sameskola ska bidra till att täcka kostnaderna för verksamheten. Kostnader som inte finansieras med avgiftsinkomster och ersättning ska finansieras med anslaget.

Offentligrättsliga avgifter har definierats i regleringsbrevet, och redovisningen har anpassats därefter, vilket har medfört en minskning av intäkter enligt 4 paragrafen. Notan har fått en ny uppställning och jämförelsetalen har räknats om.

*Elev i fritidshem i medeltal 2024 (120) 2023 (114)

Giron, 47 (43)		978	866
Våhtjer, 30 (29)		1 936	1 083
Jåhkåmåhkke, 41 (44)		1 297	1 481
Luspie, 1 (0)		10	0
Dorotea och Bjurholms kommun, 1 (1)		2	17
Summa		4 223	3 447

Ersättning 2024 (35 tkr/elev) 2023 (30 tkr/elev)

**Elev i förskoleklass i medeltal 2024 (34) 2023 (32)

Giron, 17 (17)		1 913	1 485
Våhtjer, 6 (9)		516	632
Jåhkåmåhkke, 10 (7)		763	522
Dorotea, 1 (0)		3	0
Summa		3 195	2 639

Ersättning, 2024 (95 tkr/elev) 2023 (82 tkr/elev)

***Elev i sameskolan i medeltal 2024 (194) 2023 (190)

Giron, 94 (89)		11 060	9 714
Våhtjer, 33 (27)		3 743	3 072
Jåhkåmåhkke, 63 (69)		6 235	6 235
Luspie, 3 (5)		305	610
Bjurholms och Luleå kommun, 1 (1)		68	87
Summa		21 411	19 718

Ersättning, 2024 (111 tkr/elev) 2023 (104 tkr/elev)

Intäkter och kostnader för samisk förskoleverksamhet redovisas i tabell 2 i resultatredovisningen. Motsvarande redovisning för sameskolan, förskoleklass och fritidshem redovisas i tabell 20.

Not	3	Finansiella intäkter	2024	2023
		Ränta på räntekonto i Riksgäldskontoret	212	190
		Övriga ränteintäkter	6	7
		Övriga finansiella intäkter	1	0
		Summa	219	198

Not	4	Kostnader för personal	2024	2023
		Lönekostnader (exkl arbetsgivaravgifter, pensionspremier och andra avgifter enligt lag och avtal)	-54 686	-53 355
		<i>Varav lönekostnader ej anställd personal</i>	<i>-88</i>	<i>-105</i>
		Sociala avgifter	-25 351	-23 761
		Övriga kostnader för personal	-1 447	-1 357
		Summa	-81 484	-78 473

Jämförelsesiffrorna för sociala avgifter och övriga kostnader har justerats.

Not	5	Övriga driftkostnader	2024	2023
		Reparationer och underhåll	-21	0
		Resor, representation, information	-4 926	-5 265
		Köp av varor	-6 159	-5 676
		Köp av tjänster	-6 293	-6 401
		Summa	-17 399	-17 342

Not	6	Finansiella kostnader	2024	2023
		Ränta på lån i Riksgäldskontoret	-7	-14
		Övriga finansiella kostnader	-10	-4
		Summa	-17	-18

Not	7	Lämnade bidrag	2024	2023
		Samisk integrering	-3 300	-3 242
		Läromedel	0	-126
		Inackorderingsersättning	-61	-58
		Summa	-3 361	-3 426

Sameskolstyrelsen lämnar bidrag till andra huvudmän för integrerad samisk undervisning. Dessutom lämnas bidrag till företag och privatpersoner för läromedelsproduktion samt för inackordering. För mer information kring integrerad samisk undervisning, läromedel och inackorderingsersättning hänvisas läsaren till respektive avsnitt i årsredovisningens första del.

Balansräkning

Not	8	Förbättringsutgifter på annans fastighet	2024-12-31	2023-12-31
		Ingående anskaffningsvärde	2 572	2 572
		Summa anskaffningsvärde	2 572	2 572
		Ingående ackumulerade avskrivningar	-2 572	-2 516
		Årets avskrivningar	0	-56
		Summa ackumulerade avskrivningar	-2 572	-2 572
		Utgående bokfört värde	0	0
Not	9	Maskiner, inventarier, installationer m.m.	2024-12-31	2023-12-31
		Ingående anskaffningsvärde	6 184	6 432
		Årets försäljningar/utrangeringar, anskaffningsvärde	0	-248
		Summa anskaffningsvärde	6 184	6 184
		Ingående ackumulerade avskrivningar	-5 664	-5 694
		Årets avskrivningar	-131	-218
		Årets försäljningar/utrangeringar, avskrivningar	0	248
		Summa ackumulerade avskrivningar	-5 795	-5 664
		Utgående bokfört värde	389	520
		varav finansiell leasing	0	0
Not	10	Fordringar hos andra myndigheter	2024-12-31	2023-12-31
		Fordran ingående mervärdesskatt	1 656	2 328
		Kundfordringar hos andra myndigheter	494	562
		Övriga fordringar hos andra myndigheter	158	137
		Summa	2 308	3 027
Not	11	Övriga kortfristiga fordringar	2024-12-31	2023-12-31
		Fordringar hos anställda	13	38
		Summa	13	38
Not	12	Förutbetalda kostnader	2024-12-31	2023-12-31
		Förutbetalda hyreskostnader	4 209	4 210
		Övriga förutbetalda kostnader	0	54
		Summa	4 209	4 264

Not 13	Avräkning med statsverket	2024-12-31	2023-12-31
	Anslag i räntebärande flöde		
	Ingående balans	-789	-1 388
	Redovisat mot anslag	60 396	60 266
	Anslagsmedel som tillförts räntekonto	-61 499	-59 667
	Skulder avseende anslag i räntebärande flöde	-1 892	-789
	Övriga fordringar/skulder på statens centralkonto		
	Ingående balans	1 000	1 000
	Utbetalningar i icke räntebärande flöde	-1 000	0
	Övriga fordringar/skulder på statens centralkonto	0	1 000
	Summa Avräkning med statsverket	-1 892	211

Not 14	Behållning räntekonto i Riksgäldskontoret	2024-12-31	2023-12-31
	Behållning räntekonto i Riksgäldskontoret	3 926	3 016
	Summa	3 926	3 016
	<i>Belopp att reglera för december mellan räntekontot och statens c</i>	0	1 000
	Beviljad kredit enligt regleringsbrev	9 000	9 000
	Maximalt utnyttjad kredit	0	0

Not 15	Myndighetskapital	2024-12-31	2023-12-31
---------------	--------------------------	-------------------	-------------------

Myndighetskapitalet består enbart av statskapital därför redovisas inte någon specifikationstabell.

Not 16	Statskapital	2024-12-31	2023-12-31
	Statskapital utan avkastningskrav avseende konst från Statens konstråd	300	300
	Utgående balans	300	300

Not 17	Övriga avsättningar	2024-12-31	2023-12-31
	Avsättning för lokalt omställningsarbete		
	Ingående balans	1 595	1 434
	Årets förändring	108	161
	Utgående balans	1 704	1 595

Myndigheten har inte något planerat nyttjande 2025.

Not	18 Lån i Riksgäldskontoret	2024-12-31	2023-12-31
	Avser lån för investeringar i anläggningstillgångar.		
	Ingående balans	220	494
	Årets amorteringar	-131	-274
	Utgående balans	89	220
	Beviljad låneram enligt regleringsbrev	3 000	3 000
	Utnyttjad låneram inklusive finansiell leasing	89	220
Not	19 Kortfristiga skulder till andra myndigheter	2024-12-31	2023-12-31
	Utgående mervärdesskatt	1	0
	Arbetsgivaravgifter	1 483	1 503
	Leverantörsskulder andra myndigheter	425	569
	Övrigt	135	110
	Summa	2 044	2 182
Not	20 Övriga kortfristiga skulder	2024-12-31	2023-12-31
	Personalens källskatt	1 232	1 267
	Övriga kortfristiga skulder	0	228
	Summa	1 232	1 495
Not	21 Upplupna kostnader	2024-12-31	2023-12-31
	Upplupna semesterlöner inklusive sociala avgifter	2 532	2 556
	Övriga upplupna löner inklusive sociala avgifter	811	116
	Övriga upplupna kostnader	1 414	1 707
	Summa	4 757	4 379
Not	22 Oförbrukade bidrag	2024-12-31	2023-12-31
	Bidrag som erhållits från annan statlig myndighet	2 107	1 674
	Bidrag som erhållits från kommuner	422	296
	Summa	2 529	1 970
	<i>varav bidrag från statlig myndighet som förväntas tas i anspråk:</i>		
	inom tre månader	702	1 116
	mer än tre månader till ett år	1 405	558
	Summa	2 107	1 674
Not	23 Övriga förutbetalda intäkter	2024-12-31	2023-12-31
	Övriga förutbetalda intäkter, utomstatligt	43	0
	Summa	43	0
Not	24 Övriga ansvarsförbindelser	2024-12-31	2023-12-31
	Framtida avetableringskostnader för moduler i Giron	185	185
	Summa	185	185

Anslagsredovisning

Not 25 Uo 16 1:4 ap.1

Sameskolstyrelsen (ram)

Enligt regleringsbrevet disponerar Sameskolstyrelsen en anslagskredit på 1 844 tkr. Under året har krediten inte nyttjats. Myndigheten disponerar hela det ingående överföringsbeloppet. Anslaget är räntebärande.

Myndigheten har ett redovisat överskott på 1 892 tkr av årets anslag 2024. Eftersom det redovisade överskottet överstiger tre procent av anslaget och endast tre procent av anslaget får disponeras under påföljande år blir beloppet som överförs 1 844 tkr.

Vi intygar att årsredovisningen ger en rättvisande bild av verksamhetens resultat samt av kostnader, intäkter och myndighetens ekonomiska ställning.

Jåhkåmåhkke den 18 februari 2025

Kerstin Lingebrant Vinka, ordförande

Sigrid Stångberg, vice ordförande

Lilian Mikaelsson, ledamot

Michael Teilus, ledamot

Lars Miguel Utsi, ledamot



UTGIVARE: Sameskolstyrelsen
DNR NR: 308/2023 P100
UPPRÄTTAD: 2025



Sameskolstyrelsen
Sámeskuvlastivra
Sámeskávlástivrra
Saemieskuvlestávroe