



**SAMESKOLSTYRELSEN**

Årsredovisning 2019

Dnr: 3/2019 P100

Upprättad: 2020

Dokumentansvarig: Sameskolstyrelsen

# Innehåll

Skolchefen har ordet .....	4
Verksamhet.....	5
Mål och återrapportering .....	5
Samisk förskola.....	7
Sameskola samt förskoleklass och fritidshem vid sameskola .....	10
Skolfakta och resultat.....	13
Skolskjuts.....	18
Inackordering .....	19
Kompetensförsörjning.....	19
Läromedel .....	20
Utvecklingsinsatser .....	22
Organisationsstyrning .....	22
Uppdrag.....	24
Integrerad samisk undervisning .....	24
Fjärrundervisning i samiska .....	28
Moderna beredskapsjobb i staten .....	30
Sameskolstyrelsens sammanställning av totala intäkter och kostnader.....	30
Finansiell redovisning.....	32
Sammanställning av väsentliga uppgifter .....	32
Resultaträkning .....	33
Balansräkning.....	34
Anslagsredovisning.....	35
Tilläggsupplysningar och noter .....	35

## Skolchefen har ordet

Det är januari 2020, ett nytt oskrivet decennium framför oss!

Nu arbetas det intensivt med att avsluta 2019 samtidigt som vi startar upp 2020. På kansliet innebär det att vi arbetar med att färdigställa årsredovisningen, göra bokslut, stänga diariet för året och parallellt blicka framåt med bland annat budgetarbete. Vår personal ute i förskolor, skolor och fritidshem arbetar med att utveckla barn och elever, utmana, hjälpa och stötta i alla olika områden som de arbetar med. Samtidigt har vi fastigheter, IT, livsmedel, lokalvård och mycket annat som ska fungera för att våra barn, elever och personal ska ha god arbetsmiljö. Sameskolstyrelsens personal arbetar för att skapa de bästa förutsättningarna för vårt viktiga uppdrag nu och i framtiden.

Sameskolstyrelsen erbjuder förskola efter avtal med kommunen på samtliga orter där vi har sameskolor. Våra förskolor erbjuder en verksamhet som utgår från samisk utgångspunkt och de samiska språken. För skolverksamheten är Sameskolstyrelsen huvudman. Våra elever vid sameskolan får en utbildning med samisk utgångspunkt, en skola där det samiska är normen och vardagen, vi arbetar för att alla elever ska bli flerspråkiga och trygga i sin samiska identitet. Vi arbetar också med att utveckla och utöka integrerad samisk undervisning för att ge barn och ungdomar som inte bor nära en sameskola undervisning i bland annat språk. Skolor i hela Sverige ansöker om bidrag till samisk integrering. Sameskolstyrelsens *sjätte skola* är fjärrundervisning. Antalet elever som läser samiska via fjärrundervisning ökar stadigt och vi tar in nya elever löpande. Intresset för att studera våra samiska språk är stort vilket ger en positiv känsla för kommande år.

Under året har vi enligt uppdrag rapporterat in vår analys av Sameskolstyrelsens organisation, pågående processer och ekonomi till Utbildningsdepartementet vid fyra tillfällen. Till år 2020 har rapporteringen minskats till två tillfällen. Ett annat viktigt uppdrag Sameskolstyrelsen har är att göra insatser avseende läromedel, under 2019 har vi utöver att bevilja medel till externa läromedelsförfattare två pedagoger och en rektor anställda för att arbeta med läromedel.

Under 2019 har vi arbetat enligt Sameskolstyrelsens uppdrag utifrån regleringsbrevet och nått goda resultat, för det tackar jag all personal, alla våra barn och elever, föräldrar och familjer.

*AnnaKarin Länta, skolchef Sameskolstyrelsen*

## Verksamhet

Sameskolstyrelsen styrs av Sveriges riksdag, regeringen och Sametinget. Staten är enligt andra kapitlet, fjärde paragrafen i Skollagen (2010:800) genom Sameskolstyrelsen, huvudman för sameskolan, förskoleklassen och fritidshemmet. Nationella mål, riktlinjer och annan styrning finns angivna i skollagen, sametingslagen, läroplanen för sameskolan, förskoleklassen och fritidshemmet 2011, Lpfö 98 och andra förordningar.

Sameskolstyrelsen ansvarar för att ge samers barn en utbildning med samisk inriktning från förskoleklass till årskurs sex. Sameskolstyrelsen får efter överenskommelse med en kommun erbjuda förskola där verksamheten helt eller delvis genomförs på samiska, (SFS 2011:131). Det finns samiska förskolor på samtliga fem orter där sameskolor finns, i Gárasavvon (Karesuando), Giron (Kiruna), Váhtjer (Gällivare), Jáhkámáhkke (Jokkmokk) och Dearná (Tärnaby) i Luspie (Storuman) kommun. Ovanstående ortnamn kommer vidare i rapporten att enbart benämnas på samiska. Sameskolorna bedriver även fritidshem. Utöver förskole- och skoluppgdraget ska Sameskolstyrelsen utföra insatser för att öka tillgången på läromedel i tre olika samiska språk; nordsamiska, lulesamiska och sydsamiska. Därtill ska myndigheten samverka med Skolverket, Skolinspektionen, Specialpedagogiska skolmyndigheten samt andra myndigheter, organisationer och huvudmän. Sameskolstyrelsen ska arbeta för att utöka och utveckla den integrerade samiska undervisningen som bedrivs i olika kommuner i Sverige. Utifrån den befintliga bristen på legitimerade lärare och förskollärare ska Sameskolstyrelsen säkerställa tillgången till behöriga och legitimerade förskollärare och lärare i verksamheten.

## Mål och återrapportering

Sameskolstyrelsen har valt att redovisa årets resultat i enlighet med den övergripande indelningen av verksamhetsområden som finns i myndighetens gällande instruktion (2011:131). Uppdraget i läroplanen att öka jämställdheten i skolan med lika möjligheter och villkor för alla elever, oberoende av könstillhörighet, är viktigt för en jämlik skola. Sameskolstyrelsen har dock beslutat att inte redovisa barn och elever efter könstillhörighet då elevantalet är så litet att man kan identifiera enskilda elever. Åtgärder för utveckling från tidigare år är redovisade i texterna. Myndighetens bedömning är att de återrapporteringskrav som finns i regleringsbrevet är uppfyllda. Sameskolstyrelsen redovisar resultatindikatorer med volymer och kostnader under respektive verksamhetsområde. Under de flesta av verksamheterna redovisas även resultat.

Redovisningarna av intern styrning och kontroll<sup>1</sup> till Utbildningsdepartementet visar vilka insatser som vidtagits av Sameskolstyrelsen för att säkerställa en effektiv styrning och kontroll. Sameskolstyrelsen leds av skolchef som anställdes i augusti 2018. Organisationen har varit stabil under 2019 och myndigheten arbetar med utvecklingsfrågor inom olika områden och har besvarat remisser och promemorior enligt uppdrag. Vi har under 2019

---

<sup>1</sup> ISK inlämnade i mars, juli, oktober och december 2019 enligt regleringsbrevet.

arbetat med att förbättra arbetsmiljön i våra fastigheter. Bland annat fick Giron sameskola utökade lokalytor via moduler under våren 2019. Sameskolstyrelsen arbetar målinriktat med det samiska språket och flerspråkighet. Samtliga elever som gick ut årskurs sex 2019 hade minst betyget E i samiska och svenska. Under året har vi gjort en stor satsning på läromedel där vi anställt två pedagoger och en rektor samtidigt som vi beviljar medel till externa läromedelsproducenter.

I regeringens budgetproposition som presenterades under hösten 2018 redovisades anslagsnivån för år 2019 på knappt 50 miljoner kronor vilket är en minskning av anslaget med fem miljoner kronor från anslagets nivå år 2018. Anslaget år 2018 låg alltså på 55 miljoner kronor efter det att 15 miljoner kronor skjutits till som tillfälliga medel i vårpropositionen i april 2018. Kulturdepartementet, som under åren 2010-2018 delfinansierat samisk integrerad undervisningen med en miljon kronor per år, drog tillbaka hela det beloppet i budgeten för år 2019. Anslaget för år 2020 ligger på knappt 52 miljoner kronor. Det innebär att det inte finns ekonomiskt utrymme för att genomföra någon av de utvecklingsinsatserna som nämnden lyfter fram i budgetunderlaget. Anslaget behöver höjas i takt med ökade kostnader som exempelvis vid den planerade utbyggnaden av sameskolan i Giron.

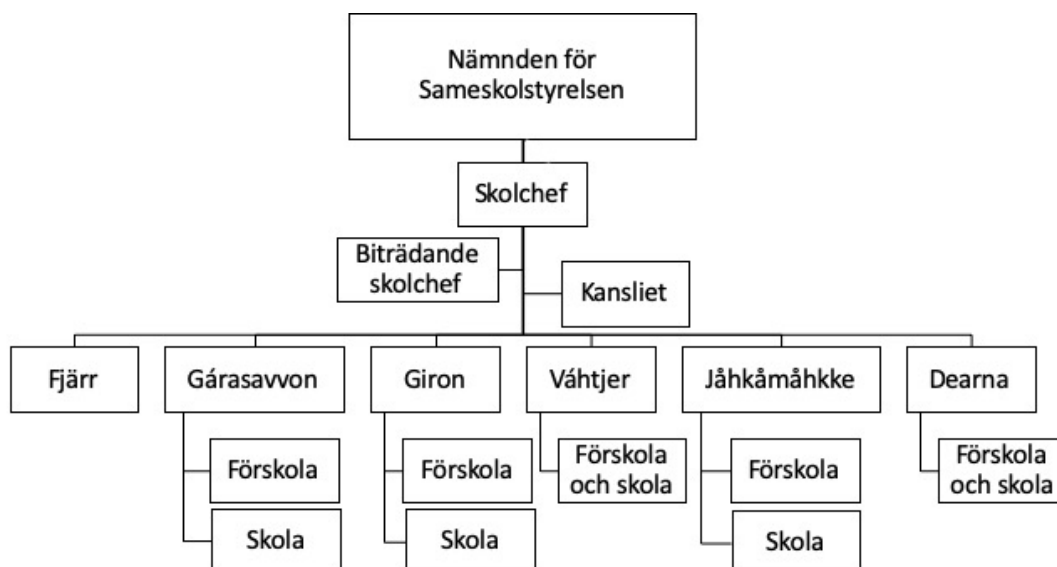
Fastigheter och avtal ses över för att i möjligaste mån minska kostnaderna. I Dearnar har nämnden för Sameskolstyrelsen beslutat att minska på skollokaler och skriva nytt avtal med fastighetsägaren som innefattar två olika avtal på byggnaderna. Skollokalen har ett nytt hyresavtal på sex år och slöjdlokalen har ett nytt hyresavtal på två år. I Giron är det lokalbrist och där har vi tillfälligt utökat lokalerna med åtta moduler. Utöver det är processen med att bygga ut skolan påbörjad. Fastighetsägaren har i samråd med Sameskolstyrelsen anlitat arkitekt och en ritning samt offert för projektet finns som underlag till beslut. Vi har lämnat in bygglovsansökan till kommunen i Giron. Finansiering av ökade hyreskostnader vid en utbyggnad av Giron sameskola måste vara klar innan vi kan fortsätta. Nämnden för Sameskolstyrelsen har kontakt med Utbildningsdepartementet i ärendet. Sameskolstyrelsen har också ställt en fråga till Utbildningsdepartementet om att skriva avtal på 15 år för att kunna förhandla om bättre hyresavtal i Giron.

Sameskolstyrelsen arbetar med att förbättra uppnåendemålen i samiska och har en förstelärare i samiska. Försteläraren har påbörjat arbetet med en språkplan och leder arbetsgruppen för samiska språk. Vi deltar i satsningar och utbildningar för att stärka kompetensen hos våra anställda.

Enligt Upphandlingsmyndigheten ska inköp följa lagen om offentlig upphandling (LOU). Enligt LOU ska inköp överstigande aktuell beloppsgräns annonseras och upphandlas enligt ett specifikt regelverk. Inköp under aktuell beloppsgräns kan genomföras via en så kallad direktupphandling. Aktuell beloppsgräns från och med den 1 januari 2018 uppgår till 586.907 kronor. Det innebär att när Sameskolstyrelsen köper in något som understiger denna gräns behöver ingen formell upphandling genomföras. I stället genomförs en

direktupphandling. Under år 2019 har Sameskolstyrelsen inte genomfört några upphandlingar överstigande direktupphandlingsgränsen.

**Bild 1 Sameskolstyrelsens organisation**



## Samisk förskola

Sameskolstyrelsen får efter överenskommelse med en kommun erbjuda förskola där verksamheten helt eller delvis genomförs på samiska. Sameskolstyrelsen erbjuder förskola på fem orter i de fyra kommuner där sameskolorna finns. Varje förskola följer hemkommunens bestämmelser och förordningar. Sameskolstyrelsens förskolor präglas av den samiska kulturen och traditionerna. Varje barn som går i våra förskolor ska få utveckla sitt språk på sin nivå. Undervisningen omfattas av läroplanens målområden och Sameskolstyrelsen prioriterar att fördjupa arbetet i det samiska vad gäller språket, kulturen, traditionerna och naturvetenskapen. I förskolans dagliga arbete ingår att stärka varje barns samiska identitet och självkänsla. Förskolorna arbetar med att utveckla barnens språk med extra fokus på det samiska språket och varje pedagog har ett ansvar i samtalet med andra, barn och vuxna, att tala samiska så att barnet omges av språket hela dagen.

Förskolorna arbetar utifrån det samiska året, de har ett årshjul som de följer och som bygger på de åtta årstiderna. Den pedagogiska verksamheten är utifrån en samisk filosofi där värdegrund, lärmiljö, material, vuxnas förhållningssätt, naturfilosofi och lärandesyn utgår från samisk kultur och språk. Personal använder samiska och urfolksteorier kring lärande och natur<sup>2</sup>, barnkonventionen samt beprövad erfarenhet i formandet av förskolan. Genom bland annat pedagogisk dokumentation ges barnen ett naturligt inflytande i sin vardag. Förskolorna

<sup>2</sup> Balto, Asta 1997, 2008.

arbetar med olika teman utifrån de samiska årstiderna både praktiskt och teoretiskt. Pedagogerna arbetar aktivt med språkutveckling och barnen får lära sig språket genom att lyssna och prata. Arbetet har resulterat i att barnen stimuleras och utmanas i sin språk- och kommunikationsutveckling. Förskolorna har temaarbeten utifrån de åtta årstiderna samt arbetar mycket med ordlekar, sånger och ordramsor för att bevara och förstärka språket. Utöver det har pedagogerna arbetat mycket med den samiska miljön och den samiska utgångspunkten i verksamheten, till exempel genom samiska sagor och berättelser. Utifrån barngruppens sammansättning har också fokus i verksamhetsplaneringen varit på socialt samspel och grupptillhörighet. Flera av de anställda inom våra samiska förskolor är samisktalande men det finns svårigheter att rekrytera nya förskollärare med kunskaper i samiska och samisk kultur.

Rektorerna vid förskolorna arbetar med rektors årshjul som stöd. Fokus är att förbättra det systematiska kvalitetsarbetet, den pedagogiska dokumentationen och för att fortsätta utveckla gemensam samsyn för språkarbete.

**Tabell 1 Antal barn i förskolorna i medeltal under 2017-2019**

Ort	2019	2018	2017
Váhtjer	26	20	13
Jáhkámáhkke	42	49	53
Gárasavvon	15	17	16
Giron	40	43	45
Dearna	6	4	4
<b>Totalt*</b>	<b>127</b>	<b>132</b>	<b>131</b>

\*Två barn gick halvtid vardera i Gárasavvon och Giron 2018 och två barn gick halvtid i Dearna och Giron under 2018 och 2019.

### Antal behöriga och legitimerade förskollärare

Sameskolstyrelsen har femton legitimerade förskollärare anställda i förskolan 2019 jämfört med tolv under 2018. Därutöver arbetar två legitimerade förskollärare i förskoleklass. Behov finns av fler legitimerade förskollärare med det samiska språket och kunskap om den samiska kulturen. Förskollärare och rektorer har arbetat med att uppmuntra sin personal att vidareutbilda sig. 2015 startade en utbildningsinsats för samisktalande personal inom förskolan. Fem studenter fick sin utbildning bekostad av Sameskolstyrelsen och samtliga tog examen i juni 2019. Fyra av dessa fem är anställda i vår verksamhet 2019 och alla fyra har nu fått ut sin förskollärlägitimation. Trots detta ser vi att det fortfarande finns stort behov av fler legitimerade förskollärare.



**Tabell 2 Intäkter och kostnader för samisk förskola under åren 2017- 2019**

<b>Belopp i tkr</b>	<b>Utfall 2019</b>	<b>Utfall 2018</b>	<b>Utfall 2017</b>	<b>Förändring 2018-2019 (%)</b>
<b>Intäkter</b>				
Avgifter och andra ersättningar	15 966	17 030	17 219	-6,2%
Bidrag*	206	534	481	-61,3%
Räntor	1	3	12	-65,0%
<b>Summa</b>	<b>16 174</b>	<b>17 567</b>	<b>17 712</b>	<b>-7,9%</b>
<b>Kostnader</b>				
Personal	21 954	21 665	18 837	1,3%
Lokaler	7 587	7 616	5 602	-0,4%
Övrigt drift	2 836	3 352	2 970	-15,4%
Räntor	12	11	2	5,9%
Avskrivningar	186	218	242	-14,8%
<b>Summa</b>	<b>32 575</b>	<b>32 861</b>	<b>27 653</b>	<b>-0,9%</b>
<b>Verksamhetens utfall</b>	<b>-16 401</b>	<b>-15 294</b>	<b>-9 942</b>	<b>7,2%</b>
<b>Antal barn</b>				
Bruttokostnad per elev	127	132	131	-3,8%
	257	249	211	3,0%

Fördelad OH-kostnad är 2 875 tkr för budgetår 2019.

Fördelad OH-kostnad är 2 864 tkr för budgetår 2018.

Fördelad OH-kostnad är 2 747 tkr för budgetår 2017.

\*Här ingår minoritetsspråksmedel från kommunerna och bidrag från Specialpedagogiska skolmyndigheten för studiecirkel om barn med särskilda behov för åren 2017 och 2018.

Minskade avgifter beror på färre barn i förskolan och sänkt belopp per elev i Kiruna kommun. Kostnaderna för övrig drift 2019 har minskat till ungefär samma nivå som i redovisningen 2017. Att kostnaderna var högre 2018 berodde på att det ekonomiska läget tillät flera och större inköp 2018.

#### **Utvecklingsinsatser samisk förskola**

- Systematiska kvalitetsarbetet enligt årshjulet.
- Fortsätta utveckla organisationen i våra olika arbetsgrupper som ledningsgrupp, arbetslag, elevhälsoteam och föräldrasamverkan.
- Sameskolstyrelsen behöver fortsätta satsa på att höja kompetensen i samiska hos våra anställda.

## Sameskola samt förskoleklass och fritidshem vid sameskola

### Sameskola

Sameskolan styrs av skollagen och läroplanen för sameskolan och ska enligt regleringsbrevet som styr huvudmannen Sameskolstyrelsen *ge samers barn en utbildning med samisk inriktning*.

Sameskolorna arbetar med årshjul för att skapa struktur och rutiner. Rektors årshjul vägleder i arbetet med inrapporteringsdatum och operativa arbetsuppgifter för rektorer och pedagoger. Sameskolstyrelsen använder läroplattformen Infomentor. Under 2019 har elevernas och pedagogernas scheman lagts in och det har inneburit att bland annat frånvarohantering kan ske via Infomentor. Vi har utökat tjänsten och från och med 2019 finns Infomentor tillgänglig även för förskoleklass och fritidshem.

Behovet av fler samisktalande legitimerade lärare i sameskolorna kvarstår, både lärare med legitimation i samiska språket men också i skolans alla övriga ämnen. För att arbeta i sameskolan behöver lärarna också gedigna kunskaper i samisk kultur och naturkunskap. I alla skolor används samiska som arbetspråk utifrån samisk språkkompetens, målet är att samiskan tillsammans med svenska ska vara arbetspråk på sameskolan.

Vi fortbildar vår personal, det pågår en mängd olika utbildningar som till exempel Skolverkets satsning, *bli behörig lärare i samiska*, men också samiska studier på olika nivåer samt rektorsutbildningen där vi har två rektorer som påbörjat sina studier under 2019.

Inom området elevhälsa finns ett behov av att utveckla verksamheten vilket även Skolinspektionen påpekar i sin tillsynsrapport från 2018. Vi arbetar med att utveckla vår elevhälsa utifrån sameskolornas behov med samisk utgångspunkt, kunskaper om det samiska samhället och våra levnadsförhållanden samt kunskaper i samiska språk. Sameskolstyrelsen har tagit tillvara de resurser som finns inom myndigheten och arbetar för att rekrytera och behålla en stabil organisation på alla våra skolor.

### Förstelärare

Försteläraren tjänstgör på sin egen arbetsplats och har också delvis ett övergripande uppdrag i Sameskolstyrelsen. Det övergripande uppdraget innebär att försteläraren ingår i nätverk och samordningsinsatser för att främja arbetet för högre måluppfyllelse och likvärdig utbildning för hela Sameskolstyrelsen. Ett exempel är den pedagogiska planeringen av språkbaden i samiska. I Sameskolstyrelsen ska tjänsten som förstelärare främja utveckling inom följande områden:

**Att lägga en grund för en språkplan i samiska utifrån skolforskning och beprövad erfarenhet för Sameskolstyrelsens verksamheter, det vill säga förskola, förskoleklass, fritidshem och sameskola.**

**Att** ha ett särskilt ansvar för det samiska språkets centrala betydelse och hur man arbetar med det under *Giellabiese (språkbud)*.

**Att** handleda ämnesgruppen i samiska med kontinuerliga kollegiala träffar för lärare.

### **Samisk utgångspunkt i undervisningen**

Sameskolstyrelsens mål och uppdrag är att samtliga elever som slutar årskurs sex ska vara funktionellt tvåspråkiga. De ska vara trygga i sitt ursprung och sin identitet och bära den samiska kulturen vidare. Detta är det självklara dagliga arbetet i våra verksamheter.

### **Språket**

Ämnet samiska undervisas cirka fyra timmar per vecka (800 timmar per år). Varje skola erbjuder elever undervisning i det samiska språket som hemmet önskar. I Jåhkåmåhke och Váhtjer undervisas det i tre samiska språk: nordsamiska, lulesamiska och sydsamiska. I de övriga skolorna undervisas det i två samiska språk, nordsamiska och lulesamiska eller nordsamiska och sydsamiska, allt beroende på vilket eller vilka språk som eleverna har hemma. Några elever läser två samiska språk, då de har två samiska språk som modersmål. Vi har i dagsläget ingen elev som läser umesamiska eller pitesamiska i vår verksamhet. Så långt det är möjligt ska det samiska språket vara ett arbetsspråk i all undervisning.

### **Giellabiese/språkbud**

Sameskolstyrelsen genomför tillsammans med Sametingets språkcentrum språkbud för eleverna i sameskolan. Språkbuden delas upp så varje samiskt språk har sitt språkbud. Eleverna som läser nordsamiska var många så de delades i två grupper på olika platser och vid olika tillfällen. Under våren 2019 genomfördes ett nordsamiskt språkbud i Nikkaluokta för årskurs fem och ett sydsamiskt språkbud i Dearná för årskurs fem och sex. Under hösten 2019 anordnades ett språkbud för nordsamiska elever årskurs sex i Járin och ett lulesamiskt språkbud för årskurs fyra till sex genomfördes i Stuor Muorrke. Språkbudets fokus är kommunikation där eleverna stimuleras till att våga tala samiska i olika sammanhang med kamrater och med vuxna. Sameskolstyrelsen ser att det finns ett stort behov av att utöka språkbuden då vi tydligt kan se stor språklig utveckling bland eleverna men också att eleverna stärks i sin samiska identitet. Lärarna ser en stor utveckling hos eleverna när de kommer tillbaka till skolan efter en språkbudsvecka. År 2019 deltog 48 elever i språkbud.

### **Skolinspektionen**

Under våren 2018 genomförde Skolinspektionen en tillsyn av Sameskolstyrelsens verksamheter. Sameskolstyrelsen har vidtagit åtgärder på ovanstående brister som har redovisats i två rapporter till Skolinspektionen i oktober 2019. Skolinspektionen gjorde också ett uppföljningsbesök i november 2019.

### **Utvecklingsinsatser sameskola**

- Rektors ansvar.
- Systematiska kvalitetsarbetet enligt årshjulet.
- Fortsätta utveckla organisationen i våra olika arbetsgrupper som ledningsgrupp, arbetslag, elevhälsoteam och föräldrasamverkan.
- Sameskolstyrelsen behöver fortsätta satsa på att höja kompetensen i samiska hos våra anställda.

### **Förskoleklass**

*Uppdraget i förskoleklassen är att förbereda eleverna för den fortsatta utbildningen och att stimulera varje elevs utveckling och lärande. Undervisningen i förskoleklassen ska syfta till att stimulera elevernas allsidiga utveckling och lärande. (Läroplan för sameskolan, förskoleklassen och fritidshemmet 2011, reviderad 2016.)*

Sameskolorna har en tydlig samisk profil som löper som en röd tråd genom verksamheten. Arbetet i förskoleklassen utgår från de åtta samiska årstiderna och tar vid och bygger på kunskaperna man har fått i förskolan. Eleverna får bland annat lära sig ta ansvar för naturen, följa de åtta årstiderna, renen och olika benämningar förknippade med arbetet. Utomhuspedagogiken där uterummet är förskoleklassens extra klassrum är en viktig byggsten i lärandet och därför är utevistelsen en viktig del av förskoleklassens vardag också ur ett samiskt perspektiv. Förskoleklassen har ett tätt samarbete med skolan, främst lågstadiet.

Förutom arbetet med det samiska perspektivet har eleverna många mål att uppnå. Pedagogerna i förskoleklass arbetar med individanpassning för att alla elever ska nå målen. Förskoleklassen arbetar också mycket med skolans värdegrund.

### **Utvecklingsinsatser förskoleklass**

- Rektors ansvar.
- Systematiska kvalitetsarbetet enligt årshjulet.
- Fortsätta utveckla organisationen i våra olika arbetsgrupper som ledningsgrupp, arbetslag, elevhälsoteam och föräldrasamverkan.
- Sameskolstyrelsen behöver fortsätta satsa på att höja kompetensen i samiska hos våra anställda.

### **Fritidshem**

*Uppdraget i fritidshemmet ska stimulera elevernas utveckling och lärande samt erbjuda eleverna en meningsfull fritid. Detta ska ske genom att undervisningen tar sin utgångspunkt i elevernas behov, intressen och erfarenheter, men också att eleverna kontinuerligt utmanas ytterligare genom att de inspireras till nya upptäckter. (Läroplan för sameskolan, förskoleklassen och fritidshemmet 2011, reviderad 2016.)*

Det samiska perspektivet har tydliggjorts i läroplanen för fritidshemmet. Ett årshjul för fritidshemmet finns som grund för varje enhets egen planering. Fritidshemmets lokaler och personal är sammankopplade till skolan med ett gott samarbete som följd. Fritidspersonalen har ett stort ansvar att använda det samiska språket även på fritidshemmet för att stötta elever till ett aktivt samiskt språk. I all planering finns det samiska perspektivet som en grundsten för undervisningen i fritidshemmet.

Eleverna får valmöjligheter under sin vistelse på fritidshemmet. Den samiska historien löper som en röd tråd genom olika händelser i vardagen och samtidigt grundar sig lärandeprocessen på de situations- och upplevelsestyrda frågor som kommer från barn och elever. På fritidshemmet lyfter man aktuella händelser och utgår från elevernas intressen och erfarenheter. Verksamheten på fritidshemmet knyts ihop med skolans genom gemensam övergripande planering och aktiviteter på fritidshemmet som följer undervisningen som genomförs under skoldagen.

### Utvecklingsinsatser fritidshem

- Rektors ansvar.
- Systematiska kvalitetsarbetet enligt årshjulet.
- Fortsätta utveckla organisationen i våra olika arbetsgrupper som ledningsgrupp, arbetslag, elevhälsoteam och föräldrasamverkan.
- Sameskolstyrelsen behöver fortsätta satsa på att höja kompetensen i samiska hos våra anställda.

## Skolfakta och resultat

**Tabell 3 Antalet elever per skola och årskurs 2018/2019**

Ort	F-klass	åk 1	åk 2	åk 3	åk 4	åk 5	åk 6	Totalt
Váhtjer	2	4	4	6	1	6	4	27
Jáhkámáhkke	11	12	8	6	10	8	0	55
Gárasavvon	3	3	5	4	4	3	10	32
Giron	21	8	9	13	9	6	10	76
Dearna	1	0	2	1	2	3	0	9
<b>Totalt antal</b>	<b>38</b>	<b>27</b>	<b>28</b>	<b>30</b>	<b>26</b>	<b>26</b>	<b>24</b>	<b>199</b>

**Tabell 4 Antalet elever per skola och årskurs 2019/2020**

Ort	F-klass	åk 1	åk 2	åk 3	åk 4	åk 5	åk 6	Totalt
Váhtjer	4	2	4	4	6	2	6	28
Jáhkámáhkke	10	11	11	8	7	10	5	62
Gárasavvon	5	4	3	6	4	4	3	29
Giron	9	20	7	9	12	9	6	72
Dearna	0	1	1	2	1	2	3	10
<b>Totalt antal</b>	<b>28</b>	<b>38</b>	<b>26</b>	<b>29</b>	<b>30</b>	<b>27</b>	<b>23</b>	<b>201</b>

Vi försöker få fler barn och elever till våra sameskolor och förskolor. Det sker genom att vi har skickat ut inbjudan om att ansöka om plats i vår verksamhet. Vi tror dock att vi skulle kunna få än fler barn och elever till vår verksamhet genom att marknadsföra oss på ett bättre och mer målinriktat sätt. Vi har lyft fram det och lyfter återigen fram önskemål om mer resurser för detta i vårt budgetunderlag.

**Tabell 5 Antal barn i fritidshem**

<b>Ort</b>	<b>2019</b>	<b>2018</b>	<b>2017</b>
<b>Váhtjer</b>	16	15	14
<b>Jáhkámáhkke</b>	47	40	36
<b>Gárasavvon</b>	8	6	8
<b>Giron</b>	26	27	26
<b>Dearna</b>	7	7	9
<b>Totalt</b>	<b>103</b>	<b>95</b>	<b>93</b>

Under året har 103 barn gått i fritidshemmet verksamhet, det är en ökning från föregående år med åtta barn. Flera av skolorna har inte fritidshem från årskurs fyra då många elever väljer att gå hem efter skolan. Det är fler pojkar än flickor som går på fritidshem. Siffran för helåret är ett vägt genomsnitt räknat på fyra olika mättillfällen i mitten av februari, maj, september och november. Därför kan summan av delsummorna inte alltid nödvändigtvis summera till samma siffra som i slutsumman.

**Tabell 6 Antalet behöriga och legitimerade lärare läsår 2018/2019**

Ämnen/Årskurs	Antal lärare	Läraryrlegitimation i ämnet
Bild	11	5
Biologi	14	10
Engelska	21	14
Fysik	14	9
Geografi	16	7
Hem- och konsumentkunskap	3	0
Historia	14	8
Idrott och hälsa	11	6
Kemi	14	9
Matematik	17	11
Moderna språk, tyska	1	1
Musik	5	2
Religionskunskap	13	6
Samhällskunskap	13	8
Slöjd	7	2
Svenska	14	11
Teknik	13	4
Lärare 1-3	15	9
Lärare 4-6	18	12
Speciallärare	1	1
Modersmål	16	10
<b>Samtliga lärare med läraryrlegitimation och behörighet i minst ett ämne</b>	<b>31</b>	<b>21</b>

De anställda lärarna i sameskolorna har läraryrlegitimation som täcker de flesta ämnena. I modersmål finns inget krav på läraryrlegitimation men vi strävar efter att ha legitimerade lärare också i samiska. Under hösten 2018 startade Skolverket en modersmålsutbildning i samiska som många av Sameskolstyrelsen lärare läser. De råder brist på legitimerade lärare inom alla ämne och Sameskolstyrelsens bedömning är att bristen kommer kvarstå de närmaste tre åren.

#### Utvecklingsinsatser skolfakta och resultat

- Sameskolstyrelsen har stort behov av att rekrytera fler legitimerade lärare som utöver ämneskunskap ska kunna tala, läsa och skriva på samiska.

**Tabell 7 Intäkter och kostnader för sameskolan samt förskoleklass och fritidshem under åren 2017-2019**

<b>Belopp i tkr</b>	<b>Utfall 2019</b>	<b>Utfall 2018</b>	<b>Utfall 2017</b>	<b>Förändring 2018-2019 (%)</b>
<b>Intäkter</b>				
Avgifter och andra ersättningar	22 157	20 297	20 198	9,2%
Bidrag*	3 781	2 640	3 118	43,2%
Räntor	2	6	20	-68,4%
<b>Summa</b>	<b>25 940</b>	<b>22 942</b>	<b>23 336</b>	<b>13,1%</b>
<b>Kostnader</b>				
Personal	36 857	34 025	30 556	8,3%
Lokaler	9 660	9 847	8 695	-1,9%
Övrigt drift	9 182	10 144	10 508	-9,5%
Räntor	20	18	3	9,9%
Avskrivningar	386	361	426	6,8%
<b>Summa</b>	<b>56 105</b>	<b>54 396</b>	<b>50 188</b>	<b>3,1%</b>
Lämnade bidrag	98	67	116	46,1%
<b>Verksamhetens utfall</b>	<b>-30 263</b>	<b>-31 520</b>	<b>-26 968</b>	<b>-4,0%</b>
<b>Antal elever, medeltal</b>				
<b>Antal elever, medeltal</b>	<b>200</b>	<b>189</b>	<b>182</b>	<b>6,1%</b>
varav förskoleklass	33	30	25	11,9%
varav årskurs 1-6	167	159	157	5,0%
antal fritidsbarn	103	95	93	8,4%
<b>Bruttokostnad per elev</b>	<b>281</b>	<b>289</b>	<b>276</b>	<b>-2,8%</b>

Fördelad OH-kostnad är 4 802 tkr för budgetår 2019.

Fördelad OH-kostnad är 4 779 tkr för budgetår 2018.

Fördelad OH-kostnad är 4 580 tkr för budgetår 2017.

\*Här ingår ersättning för personal delfinansierad av Arbetsförmedlingen, bidrag från Skolverket för ökad bemanning, löneökning samt vidareutbildning av personal, språkutvecklande medel från Sametinget och medel från Statens kulturråd för dansprojekt.

Intäkter från avgifter har främst ökat på grund av att det är fler elever i skolan och på fritidshemmen. Personalkostnader har ökat på grund av ökad bemanning för barn i behov av stöd och högre löner, speciellt för behörig personal. Kostnaderna för övrig drift 2019 har minskat. Att kostnaderna var högre 2018 berodde på att budgetbeloppet tillät flera och större inköp 2018.

### **Nationella prov i årskurs tre**

I årskurs tre är det 17 elever som har gjort de nationella proven i svenska och matematik. En elev når inte godkänt i svenska och två elever når inte godkänt i matematik. Skolorna arbetar med insatser och skriver åtgärdsprogram som beskriver vilket stöd som planeras för att eleven ska klara kunskapskraven i årskurs tre. Att



jämföra och dra slutsatser med tidigare två år är inte relevant då elevunderlaget är för litet för att dra generella slutsatser.

**Tabell 8 Resultat nationella prov årskurs sex år 2017-2019**

Ämnesprov	2019	2018	2017
Engelska	100%	100%	100%
Matematik	100%	100%	100%
Svenska	100%	100%	100%

I årskurs sex har alla elever (23) som skrivit nationella prov i engelska, matematik och svenska fått godkänt betyg. Att jämföra och dra slutsatser med tidigare två år är inte relevant då elevunderlaget är för litet för att dra generella slutsatser.

**Tabell 9 Betyg i årskurs sex vårterminen 2019**

Ort	F	E	D	C	B	A	Totalt
Váhtjer							72
Gárasavvon							173
Giron							174
<b>Totalt</b>	<b>0</b>	<b>37</b>	<b>93</b>	<b>125</b>	<b>126</b>	<b>38</b>	<b>419</b>

Inga elever gick i årskurs sex i Jåhkåmåhkke och i Dearnas läsåret 2018/2019.

**Tabell 10 Betyg i årskurs sex höstterminen 2019**

Ort	F	E	D	C	B	A	Totalt
Váhtjer							84
Jåhkåmåhkke							61
Gárasavvon							52
Giron							63
Dearna							38
<b>Totalt</b>	<b>5</b>	<b>30</b>	<b>50</b>	<b>115</b>	<b>70</b>	<b>28</b>	<b>298</b>

### Sammanfattning

Vårterminen 2019 hade alla elever minst betyget E i alla ämnen. Man kan se en progression i betygen under vårterminen. Om en elev inte når kunskapskraven i något ämne följs det regelbundet upp av lärare och specialpedagog samt i elevhälsoteamet där rektor ansvarar. Eleven får ett åtgärdsprogram som beskriver vilket stöd och vilka insatser som planeras för att eleven ska klara kunskapskraven.

### Hur ser betygen ut fördelat på könen?

Sameskolstyrelsen har för få elever för att dra statistiska slutsatser.

### Utvecklingsinsatser nationella prov

- Fortsätta arbeta för att Skolverket ska ta fram bedömningsstöd och nationella prov i samiska.

## Betyg årskurs nio

Sameskolstyrelsen är inte huvudman för elever i årskurs nio som läser samiska och har inte några betyg att redovisa och analysera. Vi har därför inte heller förslag på åtgärder för denna elevgrupp.

## Skolskjuts

Sameskolstyrelsen samordnar skolskjutsarna med kommunerna om det är möjligt. Den totala kostnaden för skolskjutsar har ökat med 20 procent sedan föregående år. Det motsvaras av cirka 622 tusen kronor. Antalet elever som åker skolskjuts är på samma nivå 2019 som 2018. Det innebär att även kostnaden per elev totalt sett har ökat med 20 procent.

Redovisningen för kostnadsutvecklingen och kostnad per elev kan vara missvisande då kostnaden inte påverkas av antalet elever som åker skolskjuts. Det som påverkar kostnaderna för skolskjutsar är avstånd till skolan, samåkning med andra elever och tillgången till kollektivtrafik i glesbygd. Kostnaderna kan vara olika från år till år beroende på om det finns enbart en eller flera anbud till skolskjutsen.

Just den effekten kan vi notera då vi tittar på tabellen nedan. De orter med flest antal skolskjuts elever är Gárasavvon och Giron. Där har antalet skolskjuts elever minskat från år 2018 till 2019 samtidigt som kostnaderna för skolskjuts har ökat. Kostnaden per elev har i Gárasavvon ökat med 56 procent och kostnaden per elev i Giron har ökat med 33 procent. I Jáhkámáhkke däremot noterar vi det omvända. Där ökar antalet skolskjuts elever samtidigt som totalkostnaden minskar. Kostnaden per elev minskar därmed med 39 procent i Jáhkámáhkke.

**Tabell 11 Kostnads- och volymutveckling gällande skolskjutsar**

Ort	Antal skolskjuts- elever ht	Total kostnad 2019	Kostnad per elev	Antal	Total kostnad 2018	Kostnad per elev	Procentuell förändring av total- kostnaden
Gárasavvon	20	1 438 383	71 919	26	1 175 273	46 089	22%
Giron	45	1 426 002	31 689	49	1 156 039	23 836	23%
Váhtjer	8	509 856	63 732	6	371 843	61 974	37%
Jáhkámáhkke	14	310 999	22 214	11	382 499	36 429	-19%
Dearna	8	67 326	8 416	5	45 151	10 034	49%
<b>Totalt</b>	<b>95</b>	<b>3 752 566</b>	<b>39 501</b>	<b>95</b>	<b>3 130 805</b>	<b>32 956</b>	<b>20%</b>

Även i Váhtjer är kostnaderna för skolskjutsar väldigt höga sett till kostnaden per elev. Detta beror främst på de långa avstånden och att det är sämre möjlighet till samåkning. Även i Dearna är antalet skolskjuts elever få. Antalet har dock ökat och där har ett upplägg införts där vissa barn kan åka till och från skolan med anhöriga mot ersättning. På så sätt har kostnaden per elev minskat.

Ytterligare förklaringar till kostnadsökningarna i Gárasavvon och i Giron är att Kiruna kommun genomförde en ny skolskjutsupphandling under 2019. Sameskolstyrelsen har nyttjat den upphandlingen via ett hängavtal. Kostnaderna i Giron och Gárasavvon har ökat kraftigt som en följd av fler ensamåkande barn samt högre priser.

## **Inackordering**

De elever som till följd av skolgången måste bo utanför det egna hemmet och inte heller får fri skolskjuts till skolan beviljas inackorderingstillägg. Sameskolstyrelsen har under 2019 sett över reglementet och enligt ett nämndbeslut i november 2019 ändrades reglementet. Från att ha utgått från folkbokföringsadress gäller nu den så kallade faktiska adressen.

Under såväl vårterminen som höstterminen 2019 har två familjer fått inackorderingstillägg. I den ena familjen har två barn fått inackorderingstillägg och i den andra har ett barn fått inackorderingstillägg.

Den totala kostnaden för inackorderingstillägg blev 97 tusen kronor för helåret 2019. Under vårterminen uppgick kostnaderna till 58 tusen kronor och under höstterminen uppgick kostnaden till 39 tusen kronor. Anledningen till att höstterminens kostnad blev lägre än vårterminens är att ett barn då var på halvtid. Kostnaden per barn och månad blev under vårterminen 3.527 kronor och för höstterminen uppgick kostnaden per barn och månad till 2.914 kronor.

## **Kompetensförsörjning**

Sameskolstyrelsen redovisar nedan de åtgärder som har vidtagits för att se till verksamhetens kompetensbehov på lång och kort sikt. Åtgärderna är framtagna för att attrahera, rekrytera, utveckla och behålla kompetens inom Sameskolstyrelsen och kompetensförsörjning ska ingå som en naturlig del i planeringsarbetet för skolledarna. Ett positivt resultat av Sameskolstyrelsens satsning på att finansiera studier för fem anställda på förskolan är att vi idag har fyra nya förskollärare anställda som fått sin utbildning via samisk högskola och med inriktning på samisk pedagogik och språk. En stor satsning av Sameskolstyrelsen som vi nu har glädje av. Vi bidrar också till högskolor och universitets utbildningar genom att handleda och ta emot praktikanter på våra skolor och förskolor.

Kansliets och ledningsgruppens kompetensutveckling bedrivs huvudsakligen centralt genom utbildning och kurser utifrån gruppens behov vid nya styrdokument men även utifrån individuella behov. Varje rektor ska ha rektorsutbildning, vi har två rektorer som påbörjat utbildningen hösten 2019.

Rektorer och skolchef är ansvariga för kompetensutvecklingen för medarbetarna inom sin enhet. I samband med de årliga medarbetarsamtalen går ansvarig chef igenom den enskilda arbetstagarens behov av kompetensutveckling. Sameskolstyrelsen har ett unikt

behov och har som landets övriga skolor svårt att rekrytera behörig personal med rätt kompetens. Det råder brist på legitimerade pedagoger både inom skolan och inom förskolan. Sameskolstyrelsen har utöver kravet på legitimation ett behov av att personalen som arbetar i skolan och förskolan ska behärska samiska i tal och skrift. Detta behov gör att anställda hos Sameskolstyrelsen ges möjlighet att studera samiska på arbetstid. Det gäller både tillsvidareanställda och visstidsanställda. Vi har 15 anställda som studerar för behörighet i samiska genom en satsning som Skolverket tillsammans med Sámi allaskuvla startade under hösten 2018. Förutom tjänstledighet med lön beviljar vi ersättning för resor och studielitteratur för studier i samiska. Fjärrlärarna har påbörjat Skolverkets modulutbildning i moderna språk under vårterminen 2019.

### **Utvecklingsinsatser kompetensförsörjning**

- Rekrytering av behörig personal som uppfyller kraven på kunskaper i samiska.
- Utbildning, Sameskolstyrelsen behöver fortsätta satsa på att höja kompetensen i samiska hos våra anställda.

### **Läromedel**

*Sameskolstyrelsen ska redovisa sina insatser avseende läromedel under året fördelade på de tre språken; nordsamiska, lulesamiska och sydsamiska. Sameskolstyrelsen ska redovisa för vilka språk behovet av läromedel är störst.*

Sameskolstyrelsen har ett uppdrag att främja och utveckla produktion av läromedel för samisk undervisning. I regleringsbrevet står det att minst 1,5 miljoner kronor ska användas för utveckling och utökning av samiska lärverktyg och läromedel för 2019.

Tillgång till samiska läromedel och lärare i samiska är en grundläggande förutsättning för att Sameskolstyrelsen ska kunna nå sina mål. I dagsläget har alla samiska språk stort läromedelsbehov. I regleringsbrevet för 2019 står inget om umesamiskan som sedan 2016 är det fjärde samiska språket i Sverige som fått sin ortografi godkänd och räknas som ett eget språk. 2019 kom även pitesamiskan att få sin ortografi godkänd och räknas som ett eget språk, det femte samiska språket.

Tabell 12 Intäkter och kostnader för läromedel 2017-2019

Belopp i tkr	2019	2018	2017	Förändring 2018-2019 (%)
<b>Intäkter</b>				
Avgifter och andra ersättningar	5	54	13	-91,1%
Bidrag *	1	12	162	-94,0%
Finansiella intäkter	0	1	2	-67,3%
<b>Summa</b>	<b>6</b>	<b>66</b>	<b>177</b>	<b>-91,5%</b>
<b>Kostnader</b>				
Personal	487	262	357	85,8%
Lokaler	8	10	8	-22,3%
Drift	322	504	724	-36,1%
Räntor	2	2	0	8,4%
Avskrivningar	10	16	28	-34,7%
<b>Summa</b>	<b>830</b>	<b>794</b>	<b>1 118</b>	<b>4,5%</b>
<b>Verksamhetens utfall</b>	<b>-824</b>	<b>-728</b>	<b>-941</b>	<b>13,2%</b>

\* Bidrag från Skolverket för läromedelsutgivning  
Fördelad OH-kostnad är 479 tkr för budgetår 2019.  
Fördelad OH-kostnad är 477 tkr för budgetår 2018.  
Fördelad OH-kostnad är 458 tkr för budgetår 2017.

Vi har förutom att beviljat medel för läromedelsproduktion under 2019 anställt två pedagoger som har arbetat deltid med att utveckla och färdigställa och digitalisera ett av Skolverket påbörjat läromedel på samiska. Projektet har förutom Sameskolstyrelsens pedagoger andra kompetenser knutna till sig och det fortsätter under år 2020. Arbetet leds av en av våra rektorer som fått uppdraget i sin arbetsbeskrivning. Att Sameskolstyrelsen har anställt personal som jobbar med läromedelsproduktion har medfört att personalkostnaderna är högre 2019 jämfört med 2018.

Under år 2019 har Sameskolstyrelsen delat ut ett produktionsstöd för utgivning av läromedel. Ravda Lágadus OS har fått 60.000 kr i bidrag till att framställa en nordsamisk grammatikbok. Oajvve AB har ansökts och beviljats 20.000 kr i bidrag för en nyutgåva av boken Ja Jage Gállin. Ájtte Svenskt fjäll- och samemuseum har ansökt om bidrag till att framställa ett läromedel för duodji, bild och språk, ansökan uppgår till 130.000 kronor och 18.637 kronor har betalats ut under året. Ávki AB har ansökt om bidrag om 140.000 kronor som delfinansiering från Sameskolstyrelsen i ett arbete med att ta fram och producera läromedel om den samiska kulturen och samhällslivet. Ávki har fått positivt beslut men har inte kommit igång med läromedelsproduktionen vilket innebär att medel inte betalats ut till dem. Vi har annonserat efter läromedelsproducenter och projekt för att öka våra insatser för läromedelsproduktion.

### **Utvecklingsinsatser läromedel**

- Att fortsätta arbeta för att fler läromedel ska produceras av oss och av andra producenter och finansiärer.

### **Utvecklingsinsatser**

*Sameskolstyrelsen ska utveckla sin analys och bedömning av verksamheten. Genomförda och planerade utvecklingsinsatser ska redovisas.*

Sameskolstyrelsen har under året jobbat med analys och utveckling av myndighetens verksamhet. Genomförda och planerade utvecklingsinsatser redovisas under respektive verksamhet.

## **Organisationsstyrning**

*Myndigheten ska redovisa hur den samverkar med Skolverket, Statens skolinspektion och Specialpedagogiska skolmyndigheten samt andra myndigheter, organisationer och huvudmän i syfte att uppnå en väl fungerande verksamhet.*

Sameskolstyrelsen samarbetar, samverkar och har en god kontakt med andra samiska myndigheter och lärosäten. Det är både nödvändigt och utvecklande att samarbeta i frågor som rör skola, språk och kultur. Likaså samarbetar och samverkar vi med andra myndigheter och kommuner i frågor som vi har gemensamt. Sameskolstyrelsen är en liten myndighet och med det kommer både fördelar och nackdelar. Sameskolstyrelsen samverkar med en rad myndigheter och intensifierat kontakterna med direkt berörda myndigheter. Sameskolstyrelsen som statlig myndighet, har svarat på remisser under året.

### **Statliga myndigheter**

- Sameskolstyrelsen har regelbundet kontakt med Skolverket. Dels för rådgivning men också som samverkanspartner i olika referensgrupper där Sameskolstyrelsen deltagit. Därtill har vi ett samarbete utifrån olika satsningar som Sameskolstyrelsen deltagit i, exempelvis utbildningssatsningen och betygsutredningen.
- Skolinspektionen genomförde en inspektion under våren 2018 som utmynnade i ett tillsynsbeslut för Sameskolstyrelsen. Sameskolstyrelsen har följt upp bristerna, vidtagit åtgärder och inkommit med rapport i oktober 2019.
- Vi samarbetar med Sametinget i olika projekt och gemensamma frågor samt att Sametingets språkcentrum är en samarbetspartner, bland annat med språkbadan som de är medarrangör och medfinansiär till.
- Specialpedagogiska skolmyndigheten (SPSM) har hög kompetens i frågor gällande specialpedagogik och har deltagit i våra utbildningsdagar för pedagoger i augusti 2019 samt används som stödfunktion i arbete med elever i behov av stöd.

- Statens kulturråd har statsbidraget *Skapande skola* och Sameskolstyrelsen har deltagit i *Dans i skolan* under 2019.
- Ekonomistyrningsverket (ESV) har vi kontaktat gällande förlängt hyresavtal på uppdrag av Utbildningsdepartementet utöver det löpande kontakterna.

### Kommuner

- Vi har regelbunden kontakt och samverkan med de olika kommuner där vi har våra sameskolor, Giron, Váhtjer, Jáhkámáhkke och Luspie. Våra elever är också kommunens invånare, Sameskolstyrelsen får skolpeng från kommunerna. Förskolorna följer kommunens regelverk gällande taxa och vistelsetider.
- Vi köper tjänster av kommunerna, exempelvis äter våra skolelever lunch i den kommunala skolan i Gárasavvon. Elevhälsa har vi tillsammans med Kiruna kommun för skolorna i Giron och Gárasavvon. Skolskjutsar samordnar vi också med kommunen om det är möjligt. Vi hyr lokaler vid behov, exempelvis idrottshall, simhall och hemkunskapsal och vi besöker kommunbiblioteken. Sameskolorna deltar också i kulturella och idrottsliga evenemang som anordnas av kommunerna.

### Sjukfrånvaro

**Tabell 13 Sjukfrånvarostatistik**

<b>Sjukfrånvaro i procent</b>	<b>2019</b>	<b>2018</b>
Totalt	7	6
Andel 60 dagar eller mer	43	38
Kvinnor	6	7
Män	12	4
Anställda -29 år	10	7
Anställda 30 år - 49 år	6	5
Anställda 50 år -	7	7

I tabellen redovisas sjukfrånvaron i procent fördelat på kön och ålder i förhållande till respektive grupps sammanlagda ordinarie arbetstid. Den totala sjukfrånvaron är en procentenhet högre 2019 än 2018. Andelen som är sjuka 60 dagar eller mer har ökat. Myndigheten arbetar systematiskt tillsammans med företagshälsovården med rehabilitering av sjukskrivna arbetstagare. Sameskolstyrelsen är en kvinnodominerad arbetsgivare med 90 procent kvinnliga medarbetare. Sjukfrånvaron bland kvinnor är lägre än sjukfrånvaron för män. I tabellen framgår att sjukskrivningarna i den yngre åldersgruppen ökat mest. Myndigheten har svårt att rekrytera legitimerade pedagoger med kunskaper i samiska, vilket gör att flera enheter har en stor andel vikarier. I tabellen framgår att sjukfrånvaron bland anställda som är 50 år och äldre har minskat något. Däremot ökar sjukfrånvaron i kategorin anställda mellan 30 och 49 år.

## Uppdrag

### Integrerad samisk undervisning

Under året har biträdande skolchef kontaktat alla de skolor som har samisk integrering och även några som saknar integrering för att i samtal följa upp undervisningen och behov av undervisning. Målet för uppföljningen var att få en bild av hur den integrerade samiska undervisningen har fungerat, fånga upp vad som varit bra samt svårigheter och behov som ett led i uppdraget att utöka och utveckla den samiska integrerade undervisningen. Sameskolstyrelsen fick ta del av många goda exempel på hur man arbetar i skolorna. I kontakten med rektorerna framgick att ett problem är att det saknas utbildade lärare i samiska och slöjd. En annan svårighet är att få till scheman för elever med modersmålsundervisning då det ska ligga utöver ordinarie skoldag. Resultatet av det blir att undervisningen i samiska läggs utanför elevernas skoldag, ofta sen eftermiddagstid vilket inte är optimalt för att väcka elevernas intresse för att läsa samiska. Rektorerna efterfrågar samarbete med Sameskolstyrelsen vad gäller språkbud för sina elever och för att skapa nätverk för deras lärare i integrering. Kommunerna har ökat antalet undervisningstimmar och antal elever som ges undervisning i samiska. Inför höstterminen 2019 har en kommun avslutat samarbetet med Sameskolstyrelsen och en annan kommun tillkommit. Flera kommuner som idag inte har samisk integrering är intresserade av det för sina samiska elever. I utvärderingarna kan vi se att den samiska integreringen ligger på ungefär samma nivå under höstterminen 2019 jämfört med höstterminen 2018. Antal undervisade timmar ligger på strax under 4.000. Elevantalet har minskat från 270 elever höstterminen 2018 till 240 elever höstterminen 2019. Det är en minskning med 30 elever eller 11 procent. Under höstterminen 2019 har vi reviderat reglementet för integreringen.

**Tabell 14 Antal undervisningstimmar, samisk integrering**

Kommuner	Antal undervisade timmar ht 2019	Antal undervisade timmar ht 2018	Antal undervisade timmar ht 2017
Giron	545	302	184
Lycksele	901	992	753
Berg	85	96	238
Jåhkåmåhkke	577	986	685
Storuman	40	-	-
Vilhelmina	610	666	-
Krokom	407	230	235
Härjedalen	220	312	194
Åre	-	297	265
Malå	576	117	14
<b>Total</b>	<b>3 961</b>	<b>3 998</b>	<b>2 568</b>



Tabellen visar undervisningstid som kommunerna har gett på respektive skola under höstterminen 2019. Antalet undervisade timmar ökade kraftigt från år 2017 till år 2018 och ligger kvar på ungefär samma nivå år 2019 som 2018.

**Tabell 15 Antal elever i integrering 2019, förskoleklass till årskurs sex**

Kommun	förskoleklass	åk 1	åk 2	åk 3	åk 4	åk 5	åk 6	Totalt
Lycksele: Forsdala, Södermalm, Finnbacken, Umgransele, Furuvik, Norräng, Kristineberg	1	3	3	3	4	4	1	19
Berg: Myrvikens skola					2			2
Jåhkåmåhkke: Östra skolan							7	7
Vilhelmina: Saxnäs, Dikarnäs, Malgovik, Volgsjö		3	2	4	2	8	3	22
Krokom: Änge, Valsjöbyns skola	2	4	1	2	4	5	4	22
Härjedalen: Funäsdalens skola	2	1	2		2			7
Giron: Övre Soppero		1		2	1	2		6
Malå: Nilaskolan	1			3	1	2	2	9
<b>Totalt</b>	<b>6</b>	<b>12</b>	<b>8</b>	<b>14</b>	<b>16</b>	<b>21</b>	<b>17</b>	<b>94</b>

**Tabell 16 Antalet elever i integrering 2019, årskurs sju till nio**

Kommun	åk 7	åk 8	åk 9	Totalt
Giron: Högalidsskolan, Karesuando skola	25	9	12	46
Lycksele: Finnbacken	4	3	2	9
Berg: Myrvikens skola, Svenstaviks skola	3			3
Jåhkåmåhkke: Östra skolan	13	13	21	47
Vilhelmina: Saxnäs, Dikarnäs, Hembergsskolan	12	6	7	25
Krokom: Änge, Cederbergsskolan	1	3		4
Härjedalen: Funäsdalens skola	4	1		5
Storuman: Skytteanska skolan	4	1	1	6
Malå: Nilaskolan			1	1
<b>Totalt:</b>	<b>66</b>	<b>36</b>	<b>44</b>	<b>146</b>

Elevantalet har minskat från 270 elever under höstterminen 2018 till 240 elever höstterminen 2019. Största minskningen har skett i Vilhelmina och i Jåhkåmåhkke. Flest antal elever finns i Jåhkåmåhkke, Giron och Vilhelmina.

**Tabell 17 Anslagsintäkter**

Intäkter	Utfall 2019	Utfall 2018	Utfall 2017
Kulturdepartementet	0	1 000 000	1 000 000
Utbildningsdepartementet	2 000 000	2 000 000	2 000 000
<b>Totalt</b>	<b>2 000 000</b>	<b>3 000 000</b>	<b>3 000 000</b>

Utbetalningar av bidrag till samisk integrering klassas bokföringsmässigt som transfereringar. Det betyder att kostnaderna ska bokföras när den ekonomiska händelsen inträffar. Det innebär att utbetalningar som genomförts under kalenderår

2019 har bokförts som kostnader i redovisningsår 2019 oavsett vilken termin det avser.

Sedan år 2010 har Kulturdepartementet delfinansierat verksamheten inom samisk integrering med 1,0 miljoner kronor samtidigt som Utbildningsdepartementet har delfinansierat verksamheten med 2,0 miljoner kronor. Inför år 2019 drog Kulturdepartementet tillbaka sin miljon av finansieringen av samisk integrerad undervisning. Det betyder att intäkterna minskade från tre till två miljoner kronor. Budgetåret sträcker sig över två läsår. Budgetår 2019 berör alltså både läsår 2018/2019 och läsår 2019/2020.

**Tabell 18 Sammanställning av kommuner som ansökt och fått medel av Sameskolstyrelsen**

Kommun	Ansökt belopp 2019/2020	Beslut 2019/2020	Utfall 2019	Ansökt belopp 2018/2019	Beslut 2018/2019	Utfall 2018
Giron	1 323 879	630 000	197 011	1 233 935	420 000	399 102
Lycksele	1 246 200	470 000	331 250	1 218 722	530 000	698 750
Berg	153 857	100 000	100 000	152 938	100 000	70 000
Jähkámáhkke	898 705	500 000	700 000	1 237 302	700 000	700 000
Storuman	144 500	100 000	-	-	-	-
Vilhelmina	1 131 104	480 000	325 000	1 225 295	550 000	775 000
Krokom	205 135	200 000	-	139 545	130 000	210 000
Härjedalen	282 380	200 000	220 000	412 500	220 000	200 000
Åre	-	-	-	153 825	150 000	250 000
Malå	982 200	320 000	300 000	742 000	300 000	175 000
	<b>6 367 960</b>	<b>3 000 000</b>	<b>2 173 261</b>	<b>6 516 062</b>	<b>3 100 000</b>	<b>3 477 852</b>

Kommunerna ansökte om cirka 6,4 miljoner kronor för läsår 2019/2020. Beslut för läsår 2019/2020 blev 3,0 miljoner kronor. Nivån på utbetalningarna för redovisningsår 2019 slutade på 2,2 miljoner kronor. Ett nytt reglemente har antagits av nämnden för Sameskolstyrelsen under hösten 2019. Redovisningen för höstterminen ska enligt det nya reglementet redovisas senast den 31 december aktuellt år. Utbetalningarna för höstterminen sker därför i januari månad året efter aktuell hösttermin. Under år 2018 redovisades vissa utbetalningar för höstterminen på samma budgetår. Eftersom transfereringar ska redovisas enligt kontantprincipen sker från och med år 2019 kostnadsbokföringen för höstterminen under nästkommande budgetår.

**Tabell 19 Intäkter och kostnader för integrering under åren 2017-2019**

Belopp i tkr	Utfall 2019	Utfall 2018	Utfall 2017	Förändring
				2018-2019 (%)
<b>Intäkter</b>				
Avgifter och andra ersättningar	0	0	0	
Intäkter av bidrag	1	0	1	
Räntor	0	1	2	-67,3%
<b>Summa</b>	<b>1</b>	<b>1</b>	<b>3</b>	<b>81,8%</b>
<b>Kostnader</b>				
Personal	296	262	155	12,7%
Lokaler	8	10	8	-22,3%
Övrigt drift	164	188	269	-12,4%
Räntor	2	2	0	8,4%
Avskrivningar	10	16	28	-34,7%
<b>Summa</b>	<b>480</b>	<b>478</b>	<b>461</b>	<b>0,5%</b>
Lämnade bidrag	2 173	3 478	2 579	-37,5%
<b>Verksamhetens utfall</b>	<b>-2 652</b>	<b>-3 955</b>	<b>-3 037</b>	<b>-32,9%</b>

Fördelad OH-kostnad 479 tkr för budgetår 2019.

Fördelad OH-kostnad 477 tkr för budgetår 2018.

Fördelad OH-kostnad 458 tkr för budgetår 2017.

De bokförda kostnaderna för budgetår 2019 uppgår till knappt 2,2 miljoner kronor vilket är lägre än de bokförda kostnaderna år 2018. I utfallet för år 2018 som uppgår till knappt 3,5 miljoner kronor finns utbetalningar för såväl höstterminen 2017, vårterminen 2018 och till viss del för höstterminen 2018. I siffrorna för år 2019 finns i och med det förändrade reglementet inga utbetalningar för höstterminen 2019 redovisade. Det finns till viss del utbetalningar som har att göra med höstterminen 2018 samt dessutom utbetalningar för vårterminen 2019. Utbetalningar för höstterminen 2019 redovisas enligt kontantprincipen under budgetår 2020.

#### Utvecklingsinsatser samisk integrering

- Vi vill verka för att skapa en fortsättning på fortbildningssatsningen för modersmåslärare i samiska.
- Vi vill skapa ett nätverk för lärare och rektorer som jobbar med samisk integrering.

## Fjärrundervisning i samiska

**Tabell 20 Antal elever i fjärrundervisningen**

Språk	ht 19	vt 19	ht 18	vt 18	ht 17	vt 17
Nordsamiska	77	88	82	74	55	59
Lulesamiska	31	24	18	21	26	32
Sydsamiska	41	35	36	36	38	28
<b>Totalt</b>	<b>149</b>	<b>147</b>	<b>136</b>	<b>131</b>	<b>119</b>	<b>119</b>

### Antal huvudmän som köper fjärrundervisning

Under vårterminen 2019 har vi undervisat 35 sydsamiska elever, 24 lulesamiska elever och 88 nordsamiska elever, totalt 147 elever. Under höstterminen 2019 fick vi en ökning av elevantalet med två elever, totalt undervisade vi då 149 elever fördelat på 68 huvudmän. Inför höstterminen hade vi en kö i alla de samiska språken men vi har under terminen kunnat erbjuda merparten av dessa elever undervisning i samiska.

Sameskolstyrelsen har fakturerat skolorna med 3.447 timmar under vårterminen 2019 och 2.339 timmar under höstterminen. Minskningen beror delvis på att höstterminen är kortare än vårterminen men även brist på lärare under höstterminen. Två av våra sameskolor har också fjärrundervisning till sina elever eftersom att vi inte lyckats rekrytera lärare i det samiska språket till skolan. Sameskolstyrelsen får kontinuerligt in nya förfrågningar om fjärrundervisning. Under höstterminen 2019 har ytterligare en lärare i lulesamiska rekryterats. Det har inneburit att de elever som stått i kö beretts plats från oktober. Vi har haft svårigheter att hitta vikarier på de olika språken och därför har inte alla elever fått undervisning förrän i slutet av höstterminen.

### Organisation för fjärrundervisningen

Sameskolstyrelsen har byggt upp en organisation för fjärrundervisningen som leds av en rektor som tillsammans med Sameskolstyrelsens kanslipersonal arbetat för att utveckla fjärrundervisningen. Vi har bland annat arbetat fram ett kvalitativt arbetssätt som fungerar i praktiken. Fakturering och avtalsskrivning sker via kansliet och en lärare är arbetslagsledare med ansvar för samordning av elever. Myndigheten strävar efter att fjärrlärarna är legitimerade även om det idag inte är ett krav för modersmålsundervisning. Lärarna arbetar oftast hemifrån och kommer från hela Sverige. Vi håller kontinuerliga arbetslagsmöten för att våra fjärrlärare ska ha god kontakt med sina kollegor och sin rektor.

Att få till schema för elever i fjärrundervisningen är en stor utmaning organisatoriskt. Vi ger kommunerna en rekommendation att elever som följer Sameskolans kursplan för samiska ska ha minst två gånger 60 minuters undervisning i veckan men helst lika mycket som elever i sameskolan som är 230 minuter i veckan. Elevens huvudman beslutar om timantalet. Resultatet är att eleverna har mellan 60 till 180 minuter samiska per vecka, ingen elev på fjärrundervisning har 230 minuter. Elever som läser

samiska enligt kursplan för moderna språk har oftast tre undervisningstillfällen i veckan som pågår i 45 till 60 minuter. Vi försöker skapa större elevgrupper men det är inte alltid genomförbart att få ihop elever från olika skolor, i olika kommuner och som är på samma kunskapsnivå. Som mest har vi tre elever från olika skolor i en grupp. Genom fjärrundervisningen skapas nya språkarenor för de elever som inte annars har möjlighet att träffa andra jämnåriga med det samiska språket.

I fjärrundervisningen arbetade under vårterminen 2019 nio lärare fördelat på 5,8 tjänster. Under höstterminen 2019 ökades det till tio lärare med en högre sysselsättningsgrad, 7,2 tjänster. Av samtliga lärare som arbetar i fjärrundervisningen är det fyra lärare som har lärarlegitimation.

Fjärrundervisningen är ett bra sätt att lösa undervisning på om kommunen inte har modersmålslärare att tillgå i ett språk. Efterfrågan och elevantal ökar kontinuerligt. Målet är att de kunder som myndigheten har ska vara mycket nöjda med undervisning och kontakten med Sameskolstyrelsen.

**Tabell 21 Intäkter och kostnader för fjärrundervisning under åren 2017-2019**

Belopp i tkr	Utfall 2019	Utfall 2018	Utfall 2017	Förändring
				2018-2019 (%)
<b>Intäkter</b>				
Avgifter och andra ersättningar	4 722	3 358	3 272	40,6%
Bidrag	1	0	1	
Räntor	0	1	4	
<b>Summa</b>	<b>4 724</b>	<b>3 359</b>	<b>3 277</b>	<b>40,6%</b>
<b>Kostnader</b>				
Personal	5 262	4 111	3 819	28,0%
Lokaler	29	33	17	-10,7%
Övrigt drift	477	506	677	-5,7%
Räntor	4	4	1	8,7%
Avskrivningar	21	32	55	-34,7%
<b>Summa</b>	<b>5 792</b>	<b>4 684</b>	<b>4 569</b>	<b>23,7%</b>
<b>Verksamhetens utfall</b>	<b>-1 068</b>	<b>-1 326</b>	<b>-1 292</b>	<b>-19,4%</b>

Fördelad OH-kostnad 958 tkr för budgetår 2019.

Fördelad OH-kostnad 955 tkr för budgetår 2018.

Fördelad OH-kostnad 916 tkr för budgetår 2017.

Intäkterna för såld fjärrundervisning fortsätter att öka snabbare än kostnaderna.

#### Utvecklingsinsatser fjärrundervisning

- Lista olika läromedel inklusive digitala läromedel som fungerar i fjärrundervisning.

## Moderna beredskapsjobb i staten

Sameskolstyrelsen har tillsammans med alla andra myndigheter i Sverige ett uppdrag att hjälpa långtidsarbetslösa och nyanlända in i arbetslivet. En statlig satsning kallad *Moderna beredskapsjobb*, som vände sig till nyanlända och långtidsarbetslösa, har omfattat även Sameskolstyrelsen. En (1) medarbetare har omfattats i denna satsning under de tre första månaderna av 2019. Genom satsningen har myndigheten fått ekonomiskt stöd för att tillsätta extra resurser till att utföra uppdrag som ligger utanför ordinarie arbetsuppgifter. Samtidigt fick den anställde nya erfarenheter och referenser som förhoppningsvis har ökat möjligheten att få jobb i framtiden. Sameskolstyrelsen har även deltagit i en annan satsning, *Extra tjänster* som vände sig till nyanlända samt till personer som deltagit i jobb- och utvecklingsgarantin. Sameskolstyrelsen har haft en (1) medarbetare i denna satsning under första halvåret av 2019. Verksamheten har tillhandahållit handledare för de som anställts. Båda dessa satsningar har varit lyckade för verksamheten på den enhet där personerna som ingått i satsningen arbetat.

## Sameskolstyrelsens sammanställning av totala intäkter och kostnader

**Tabell 22 OH-intäkternas och -kostnadernas fördelning mellan de olika verksamheterna 2017-2019**

Belopp i tkr	2019	2018	2017
Förskolan (30 %)	2 875	2 864	2 748
Sameskolan (50 %)	4 792	4 773	4 580
Läromedel (5 %)	479	477	458
Samisk integrerad undervisning (5 %)	479	477	458
Fjärrundervisning (10 %)	958	955	916
<b>Totalt (100 %)</b>	<b>9 584</b>	<b>9 546</b>	<b>9 159</b>

Overheadkostnaderna (OH-kostnader) är kostnader som inte går att härleda till någon särskild verksamhet. OH-kostnaderna består främst av kostnader för kansli, nämnd och myndighetspecifika kostnader. Det är fasta kostnader som till stor del är oberoende av den pedagogiska verksamheten. Den procentuella fördelningen är ursprungligen baserad på enbart ett kvantitativt mått, antal bokförda transaktioner per verksamhet. Sedan 2017 görs en kvalitativ bedömning av hur stora verksamheterna är för att overheadkostnaderna ska fördelas rättvisande. Bedömningen är att den procentuella fördelning som använts 2017 och 2018 även gäller för 2019. Totala overheadkostnaden för 2019 är 38 tusen kronor högre än 2018, vilket motsvarar en ökning på 0,4 procent.

**Tabell 23 OH-kostnadernas fördelning mellan de olika verksamheterna och konton 2019**

Belopp i tkr	Samisk förskola	Sameskolan samt F-klass och fritidshem	Läromedel	Integrerad samisk undervisning	Fjärrundervisning	Totalt
<b>Intäkter</b>						
Avgifter och andra ersättningar	1	1	0	0	0	3
Intäkter av bidrag	4	7	1	1	1	14
Räntor	1	2	0	0	0	4
<b>Summa</b>	<b>6</b>	<b>10</b>	<b>1</b>	<b>1</b>	<b>2</b>	<b>20</b>
<b>Kostnader</b>						
Personal	1 774	2 956	296	296	591	5 912
Lokaler	47	78	8	8	16	156
Övrig drift	987	1 645	164	164	329	3 290
Räntor	12	19	2	2	4	39
Avskrivningar	62	104	10	10	21	207
<b>Summa</b>	<b>2 881</b>	<b>4 802</b>	<b>480</b>	<b>480</b>	<b>960</b>	<b>9 604</b>
<b>Verksamhetsutfall</b>	<b>2 875</b>	<b>4 792</b>	<b>479</b>	<b>479</b>	<b>958</b>	<b>9 584</b>

Overheadkostnaderna består främst av kansliets personalkostnader och övriga driftkostnader. Övriga driftkostnader är till stor del kostnader för revision, statens servicecenter och olika datorprogram.

**Tabell 24 Verksamhetens totala intäkter och kostnader 2019**

Belopp i tkr	Samisk förskola	Sameskolan samt F-klass och fritidshem	Läromedel	Integrerad samisk undervisning	Fjärrundervisning	Totalt
Anslag	16 401	30 263	824	2 652	1 068	51 209
Övriga intäkter	16 174	25 940	6	1	4 724	46 844
Kostnader	32 575	56 203	830	2 653	5 792	98 053
<b>Verksamhetsutfall efter fördelning</b>	<b>0</b>	<b>0</b>	<b>0</b>	<b>0</b>	<b>0</b>	<b>0</b>

**Tabell 25 Avgiftsbelagd verksamhet där intäkterna disponeras**

Belopp tkr	Avgifts-intäkter 1)	Bidrag och räntor 2)	Totala kostnader 3)	Belopp finansierat via anslag
Samisk förskola, fritidshem och skolverksamhet*	38 123	3 990	88 680	46 566
Läromedel	5	1	830	824
Fjärrundervisning**	4 722	2	5 792	1 068
<b>Totalt</b>	<b>42 850</b>	<b>3 993</b>	<b>95 302</b>	<b>48 459</b>

1) Samtliga avgifter disponeras av myndigheten.

2) Bidragen är villkorade bidrag från Skolverket, Sametinget, Specialpedagogiska skolmyndigheten och kommuner.

3) Samtliga kostnader är inklusive fördelade overheadkostnader.

\* I avgiftsintäkterna inkluderas samtliga intäkter av avgifter både från kommuner och föräldrar.

\*\* I avgiftsintäkterna ingår fakturerade avgifter till kommuner för fjärrundervisning.

# Finansiell redovisning

## Sammanställning av väsentliga uppgifter

(tkr)	2019	2018	2017	2016	2015
<b>Låneram Riksgäldskontoret</b>					
Beviljad	5 000	5 000	5 000	4 000	5 000
Utnyttjad	1 329	1 471	1 608	1 492	2 062
<b>Kontokrediter Riksgäldskontoret</b>					
Beviljad	9 000	9 000	9 000	8 000	6 000
Maximalt utnyttjad	1 997	5 357	7 293	7 252	7 112
<b>Räntekonto Riksgäldskontoret</b>					
Ränteintäkter	0	3	11	14	4
Räntekostnader	12	0	1	0	0
<b>Avgiftsintäkter</b>					
<i>Avgiftsintäkter som disponeras</i>					
Beräknat belopp enligt regleringsbrev		41 225	36 600	35 174	35 174
Avgiftsintäkter	42 850	40 738	40 703	37 883	34 417
<b>Anslagskredit</b>					
<i>Ramanslag Uo 16 1:4 ap.1</i>					
Beviljad	2 478	2 004	2 062	4 200	3 408
Utnyttjad	84	0	1 678	3 570	7 189
<b>Anslag</b>					
<i>Ramanslag</i>					
Anslagssparande	0	1 575	0	0	0
<b>Bemyndiganden Ej tillämpligt</b>					
<b>Personal*</b>					
Antalet årsarbetskrafter (st)	124	118	101	89	85
Medelantalet anställda (st)	165	155	106	98	91
<b>Driftkostnad per årsarbetskraft</b>	774	784	824	861	906
<b>Kapitalförändring**</b>					
Årets	0	0	0	3 781	-3 781
Balanserad	0	0	0	-3 781	0

\* Siffrorna för antalet årsarbetskrafter och antalet anställda i medeltal 2018 har beräknats på ett annat sätt jämfört med tidigare år. I siffrorna för år 2018 finns timanställdas anställningar med, vilket inte finns med i tidigare års siffror.

\*\* För 2015 avser årets kapitalförändringen ej medgivet överskridande av anslag. För 2016 avser årets kapitalförändring reglering av 2015 års ej medgivet överskridande av anslag.



**Resultaträkning**

<b>(tkr)</b>	<b>Not</b>	<b>2019</b>	<b>2018</b>
<b>Verksamhetens intäkter</b>			
Intäkter av anslag	1	48 938	49 279
Intäkter av avgifter och andra ersättningar	2	42 850	40 738
Intäkter av bidrag		3 990	3 186
Finansiella intäkter	3	4	11
<b>Summa</b>		<b>95 782</b>	<b>93 213</b>
<b>Verksamhetens kostnader</b>			
Kostnader för personal	4	-64 856	-60 326
Kostnader för lokaler		-17 292	-17 516
Övriga driftkostnader		-12 982	-14 693
Finansiella kostnader	5	-39	-36
Avskrivningar och nedskrivningar		-613	-642
<b>Summa</b>		<b>-95 782</b>	<b>-93 213</b>
<b>Verksamhetsutfall</b>		<b>0</b>	<b>0</b>
<b>Transfereringar</b>			
Medel som erhållits från statens budget för finansiering av bidrag		2 271	3 545
Lämnade bidrag	6	-2 271	-3 545
<b>Saldo</b>		<b>0</b>	<b>0</b>
<b>Årets kapitalförändring</b>	7	<b>0</b>	<b>0</b>

**Balansräkning**

(tkr)	Not	2019-12-31	2018-12-31
<b>TILLGÅNGAR</b>			
<b>Materiella anläggningstillgångar</b>			
Förbättringsutgifter på annans fastighet	8	263	346
Maskiner, inventarier, installationer med mera	9	1 366	1 163
<b>Summa</b>		<b>1 629</b>	<b>1 509</b>
<b>Kortfristiga fordringar</b>			
Kundfordringar		6 459	6 804
Fordringar hos andra myndigheter	10	1 244	1 816
Övriga kortfristiga fordringar		14	15
<b>Summa</b>		<b>7 717</b>	<b>8 635</b>
<b>Periodavgränsningsposter</b>			
Förutbetalda kostnader	11	3 806	3 632
<b>Summa</b>		<b>3 806</b>	<b>3 632</b>
<b>Avräkning med statsverket</b>			
Avräkning med statsverket	12	103	-1 538
<b>Summa</b>		<b>103</b>	<b>-1 538</b>
<b>Kassa och bank</b>			
Behållning räntekonto i Riksgäldskontoret		0	1 709
<b>Summa</b>		<b>0</b>	<b>1 709</b>
<b>SUMMA TILLGÅNGAR</b>		<b>13 254</b>	<b>13 947</b>
<b>KAPITAL OCH SKULDER</b>			
<b>Myndighetskapital</b>			
Statskapital	14	300	0
<b>Summa</b>		<b>300</b>	<b>0</b>
<b>Avsättningar</b>			
Övriga avsättningar	15	999	864
<b>Summa</b>		<b>999</b>	<b>864</b>
<b>Skulder med mera</b>			
Lån i Riksgäldskontoret	16	1 329	1 471
Räntekontokredit i Riksgäldskontoret	17	1 997	0
Kortfristiga skulder till andra myndigheter		1 737	1 714
Leverantörsskulder	18	1 448	3 261
Övriga kortfristiga skulder	19	1 010	1 027
<b>Summa</b>		<b>7 521</b>	<b>7 472</b>
<b>Periodavgränsningsposter</b>			
Upplupna kostnader	20	2 968	3 007
Oförbrukade bidrag	21	1 467	2 603
<b>Summa</b>		<b>4 435</b>	<b>5 610</b>
<b>SUMMA KAPITAL OCH SKULDER</b>		<b>13 254</b>	<b>13 947</b>

## Anslagsredovisning

Anslag (tkr)	Not	Ingående över- förings- belopp	Årets till- delning enligt reg- leringsbrev	Totalt disponi- belt belopp	Utgifter	Utgående över- förings- belopp
<b>Utgiftsområde 16 1:4 Ramanslag</b>						
ap.1 Sameskolstyrelsen	22	1 575	49 569	51 144	-51 228	-84
<b>Summa</b>		<b>1 575</b>	<b>49 569</b>	<b>51 144</b>	<b>-51 228</b>	<b>-84</b>

## Tilläggsupplysningar och noter

Alla belopp redovisas i tusentals kronor (tkr) om inget annat anges. Till följd av detta kan summeringsdifferenser förekomma.

### Redovisningsprinciper

Sameskolstyrelsens bokföring följer god redovisningssed och förordningen (2000:606) om myndigheters bokföring samt Ekonomistyrningsverkets (ESV) föreskrifter och allmänna råd till denna. Årsredovisningen är upprättad i enlighet med förordningen (2000:605) om årsredovisning och budgetunderlag samt ESV:s föreskrifter och allmänna råd till denna.

I enlighet med ESV:s föreskrifter till tionde paragrafen i förordningen om myndigheters bokföring (FBF) tillämpar myndigheten brytdagen den 3 januari. Efter brytdagen har fakturor överstigande 20 tusen kronor bokförts som periodavgränsningsposter.

### Kostnadsmässig anslagsavräkning

Semesterdagar som intjänats innan år 2009 avräknas från och med år 2009 anslaget först vid uttaget enligt undantagsbestämmelsen. Utgående balans har under år 2019 minskat med 19 tusen kronor från 38 tusen kronor till 19 tusen kronor.

### Värderingsprinciper

#### Anläggningstillgångar

Som anläggningstillgångar redovisas maskiner och inventarier som har ett anskaffningsvärde om minst ett halvt basbelopp och en beräknad ekonomisk livslängd som uppgår till lägst tre år. Beloppsgränsen för förbättringsutgifter på annans fastighet är också ett halvt prisbasbelopp. Avskrivningstiden för förbättringsutgifter på annans fastighet uppgår till högst den återstående giltighetstiden på hyreskontraktet, dock lägst tre år. Avskrivning sker enligt linjär avskrivningsmetod från den månad tillgången tas i bruk.

Tillämpade avskrivningstider

3 år	Smartboards med kringutrustning.
5 år	Maskiner, tekniska anläggningar samt övriga inventarier.
8-10 år	Förbättringsutgifter på annans fastighet.

Omsättningstillgångar

Fordringar har tagits upp till det belopp som de efter individuell prövning beräknas bli betalda.

Skulder

Skulderna har tagits upp till nominellt belopp.

## Ersättningar och andra förmåner

<b>Styrelseledamöter och andra styrelseuppdrag</b>	<b>Ersättning tkr</b>
Johanna Njaita, ordförande	86
Karin Vannar, vice ordförande	25
Ledamot i Sametingets plenum	
Ersättare i Sametingets styrelse	
Michael Teilus, ledamot	15
Ersättare i Laponiatjuottjudus styrelse	
Marie Persson Njajta, ledamot	4
Ledamot i Sametingets plenum	
Josefina Skerk, ledamot till och med den 21 februari 2019	0
Ledamot i Sametingets plenum	
Daniel Holst, ledamot från och med den 21 februari 2019	0
Ledamot i Sametingets plenum, firmatecknare och styrelseledamot i L Nordmark Invest AB	
<b>Ledande befattningshavare/styrelseuppdrag</b>	
AnnaKarin Länta, skolchef	793

Sameskolstyrelsen årsredovisning 2019

<b>Resultaträkning</b>		<b>2019-12-31</b>	<b>2018-12-31</b>
<b>Not 1</b>	<b>Intäkter av anslag</b>		
	Intäkter av anslag	48 938	49 279
	<b>Summa</b>	<b>48 938</b>	<b>49 279</b>
	Utgifter i anslagsredovisningen	-51 228	-52 845
	<b>Saldo</b>	<b>-2 290</b>	<b>-3 566</b>
	Saldot består av minskning av sem.löneskuld som intjänats innan år 2009. Denna post har belastat anslaget men inte bokförts som kostnad i resultaträkningen. Resten av skillnaden (2.271 tkr) är bokfört under transfereeringsavsnittet som erhållna anslagsmedel för finansiering av bidrag.	-19 -2 271	-22 -3 545
<b>Not 2</b>	<b>Intäkter av avgifter och andra ersättningar</b>		
	Intäkter från kommun för förskola	15 037	16 124
	Intäkter från kommun för fritidshem enligt SKOLFS 2011:62*	3 009	2 787
	Intäkter från kommun och förskoleklass enligt SKOLFS 2011:62**	3 042	2 437
	Ersättning från kommun, enligt förord SKOLFS 1995:50/2011:62***	15 512	14 565
	Intäkter enligt 4 § avgiftsförordningen	4 933	3 550
	Föräldrantäkter barnomsorg, intäkter av avgifter enligt 4 §	1 317	1 276
	<b>Summa</b>	<b>42 850</b>	<b>40 738</b>
	Det ekonomiska målet för Sameskolstyrelsens verksamhet är att avgiftsintäkter från barnens hemkommuner för förskola samt ersättning för fritidshem, förskoleklass och sameskola delvis ska täcka kostnaderna för verksamheten. Kostnader som inte finansieras med avgiftsinkomster och ersättning ska finansieras med anslaget. För mer information kring integrerad samisk undervisning hänvisas till sidan 24.		
	*Elever i fritidshem i medeltal 2019 (103) 2018 (95)		
	Giron, 34 (33)	865	829
	Váhtjer, 14 (15)	466	559
	Jáhkámáhkke, 48 (40)	1 375	1 072
	Luspie, 7 (7)	282	283
	Piteå, 1 (1)	20	21
	Enontekiö kommun Finland, 0 (1)	0	23
	<b>Summa</b>	<b>3 009</b>	<b>2 787</b>
	Ersättning 2019 (29 tkr/elev) 2018 (29 tkr/elev)		
	**Elever i förskoleklass i medeltal 2019 (33) 2018 (30)		
	Giron, 19 (16)	1 736	1 465
	Váhtjer, 3 (2)	432	229
	Jáhkámáhkke, 11 (10)	793	665
	Luspie, 1 (1)	42	38
	Piteå, 1 (1)	39	39
	<b>Summa</b>	<b>3 042</b>	<b>2 437</b>
	Ersättning, 2019 (92 tkr/elev) 2018 (81 tkr/elev)		

## Sameskolstyrelsen årsredovisning 2019

<b>Resultaträkning</b>		<b>2019-12-31</b>	<b>2018-12-31</b>
<b>Not 2</b>	<b>***Elever i sameskolan i medeltal 2019 (167) 2018 (159)</b>		
(forts)	Giron, 86 (84)	8 591	7 941
	Våhtjer, 23 (24)	2 174	2 182
	Jåhkåmåhkke, 49 (42)	3 857	3 492
	Luspie, 9 (8)	889	810
	Huddinge, 0 (1)	0	140
	<b>Summa</b>	<b>15 512</b>	<b>14 565</b>
	Ersättning, 2017 (93 tkr/elev) 2018 (91 tkr/elev)		
	Intäkter och kostnader för samisk förskoleverksamhet redovisas i tabell 2 på sidan 9. Motsvarande redovisning för sameskolan, förskoleklass och fritidshem redovisas i tabell 7 på sidan 16.		
<b>Not 3</b>	<b>Finansiella intäkter</b>		
	Ränta på räntekonto i Riksgäldskontoret	0	3
	Ränta på lån i Riksgäldskontoret	4	8
	<b>Summa</b>	<b>4</b>	<b>11</b>
<b>Not 4</b>	<b>Kostnader för personal</b>		
	Lönekostnader (exklusive arbetsgivaravgifter, pensionspremier och andra avgifter enligt lag och avtal)	44 792	41 733
	<i>Varav lönekostnader ej anställd personal</i>	92	110
	Sociala avgifter	19 079	17 969
	Övriga kostnader för personal	985	624
	<b>Summa</b>	<b>64 856</b>	<b>60 326</b>
	Personalkostnaderna har ökat med 4,5 mkr från 2018 till 2019. Antalet årsarbetare i bokslutet för år 2019 uppgår till 124 stycken vilket är en ökning med sex årsarbetare från 2018 då antalet årsarbetare uppgick till 118 stycken.		
<b>Not 5</b>	<b>Finansiella kostnader</b>		
	Ränta på räntekonto i Riksgäldskontoret	12	0
	Övriga finansiella kostnader	27	36
	<b>Summa</b>	<b>39</b>	<b>36</b>
<b>Not 6</b>	<b>Lämnade bidrag</b>		
	Lämnade bidrag	2 173	3 478
	Inackorderingsersättning	98	67
	<b>Summa</b>	<b>2 271</b>	<b>3 545</b>
	Sameskolstyrelsen lämnar bidrag till andra huvudmän för integrerad samisk undervisning. För mer information kring integrerad samisk undervisning hänvisas läsaren till sidan 24. För mer information kring inackorderingsersättning hänvisas läsaren till sidan 19.		
<b>Not 7</b>	<b>Årets kapitalförändring</b>	0	0
	<b>Summa</b>	<b>0</b>	<b>0</b>

<b>Balansräkning</b>		<b>2019-12-31</b>	<b>2018-12-31</b>
<b>Not 8</b>	<b>Förbättringsutgifter på annans fastighet</b>		
	Ingående anskaffningsvärde	2 572	2 572
	Årets anskaffningar	0	0
	<b>Summa anskaffningsvärde</b>	<b>2 572</b>	<b>2 572</b>
	Ingående ackumulerade avskrivningar	-2 226	-2 143
	Årets avskrivningar	-83	-83
	<b>Summa ackumulerade avskrivningar</b>	<b>-2 309</b>	<b>-2 226</b>
	<b>Utgående bokfört värde</b>	<b>263</b>	<b>346</b>
<b>Not 9</b>	<b>Maskiner, inventarier, installationer med mera</b>		
	Ingående anskaffningsvärde	7 132	9 812
	Årets anskaffningar	733	543
	Årets försäljningar/utrangeringar, anskaffningsvärde	-78	-3 224
	<b>Summa anskaffningsvärde</b>	<b>7 787</b>	<b>7 132</b>
	Ingående ackumulerade avskrivningar	-5 969	-8 633
	Årets avskrivningar	-530	-559
	Årets försäljningar/utrangeringar, avskrivningar	78	3 224
	<b>Summa ackumulerade avskrivningar</b>	<b>-6 422</b>	<b>-5 969</b>
	<b>Utgående bokfört värde</b>	<b>1 366</b>	<b>1 163</b>
<b>Not 10</b>	<b>Fordringar hos andra myndigheter</b>		
	Fordran ingående mervärdesskatt	1 116	1 568
	Övriga fordringar hos andra myndigheter	128	248
	<b>Summa</b>	<b>1 244</b>	<b>1 816</b>
<b>Not 11</b>	<b>Förutbetalda kostnader</b>		
	Förutbetalda hyreskostnader	3 687	3 591
	Övriga förutbetalda kostnader	119	42
	<b>Summa</b>	<b>3 806</b>	<b>3 632</b>
<b>Not 12</b>	<b>Avräkning med statsverket</b>		
	<b>Anslag i icke räntebärande flöde</b>		
	Ingående balans	0	0
	Redovisat mot anslag	0	1 000
	Medel hänförliga till transfereringar och liknande som betalats till icke räntebärande flöde	0	-1 000
	<b>Fordringar avseende anslag i icke räntebärande flöde</b>	<b>0</b>	<b>0</b>
	<b>Anslag i räntebärande flöde</b>		
	Ingående balans	-1 575	1 678
	Redovisat mot anslag	51 228	51 845
	Anslagsmedel som tillförts räntekonto	-49 569	-55 099
	<b>Fordran avseende anslag i räntebärande flöde</b>	<b>84</b>	<b>-1 575</b>
	<b>Fordran avseende semesterlöneskuld som inte har redovisats mot anslag</b>		
	Ingående balans	38	60
	Redovisat mot anslag under året enligt undantagsregeln	-19	-22
	<b>Fordran avseende semesterlöneskuld som inte har redovisats mot anslag</b>	<b>19</b>	<b>38</b>
	<b>Övriga fordringar/skulder på statens centralkonto</b>		
	Inbetalningar i icke räntebärande flöde	0	7
	Utbetalningar i icke räntebärande flöde	0	-1 007
	Betalningar hänförliga till anslag och inkomstitlar	0	1 000
	<b>Övriga fordringar/skulder på statens centralkonto</b>	<b>0</b>	<b>0</b>
	<b>Summa Avräkning med statsverket</b>	<b>103</b>	<b>-1 538</b>

<b>Balansräkning</b>		<b>2019-12-31</b>	<b>2018-12-31</b>
<b>Not 13</b>	<b>Myndighetskapital</b>		
	Myndighetskapitalet består enbart av statskapital därför redovisas inte någon specifikationstabell.		
<b>Not 14</b>	<b>Statskapital</b>		
	Statskapital utan avkastningskrav avseende konst	300	0
	<b>Utgående balans</b>	<b>300</b>	<b>0</b>
<b>Not 15</b>	<b>Övriga avsättningar</b>		
	<b>Avsättning för lokalt omställningsarbete</b>		
	Ingående balans	864	740
	Årets förändring	135	124
	<b>Utgående balans</b>	<b>999</b>	<b>864</b>
<b>Not 16</b>	<b>Lån i Riksgäldskontoret</b>		
	Avser lån för investeringar i anläggningstillgångar.		
	Ingående balans	1 471	1 608
	Under året nyupptagna lån	471	505
	Årets amorteringar	-613	-642
	<b>Utgående balans</b>	<b>1 329</b>	<b>1 471</b>
	Beviljad låneram enligt regleringsbrev	5 000	5 000
<b>Not 17</b>	<b>Räntekontokredit i Riksgäldskontoret</b>		
	Beviljad räntekontokredit i Riksgäldskontoret enligt regleringsbrevet	9 000	9 000
	Utgående skuld på räntekontot	1 997	0
	<b>Summa</b>	<b>1 997</b>	<b>0</b>
<b>Not 18</b>	<b>Leverantörsskulder</b>		
	Leverantörsskulder utomstatliga	1 448	3 261
	<b>Summa</b>	<b>1 448</b>	<b>3 261</b>
<b>Not 19</b>	<b>Övriga kortfristiga skulder</b>		
	Personalens källskatt	1 010	1 025
	Övrigt	0	3
	<b>Summa</b>	<b>1 010</b>	<b>1 027</b>
<b>Not 20</b>	<b>Upplupna kostnader</b>		
	Upplupna semesterlöner inklusive sociala avgifter	1 890	1 950
	Övriga upplupna löner inklusive sociala avgifter	461	484
	Övriga upplupna kostnader	617	574
	<b>Summa</b>	<b>2 968</b>	<b>3 007</b>



Sameskolstyrelsen årsredovisning 2019

<b>Balansräkning</b>	<b>2019-12-31</b>	<b>2018-12-31</b>
<b>Not 21 Oförbrukade bidrag</b>		
Summa bidrag som erhållits från annan statlig myndighet	1 205	2 345
varav som förväntas tas i anspråk:		
<i>inom tre månader</i>	803	1 563
<i>mer än tre månader till ett år</i>	402	782
<i>mer än ett år till tre år</i>	0	0
<i>mer än tre år</i>	0	0
<b>Summa</b>	<b>1 205</b>	<b>2 345</b>
 Bidrag som erhållits från kommuner	 261	 258
<b>Summa</b>	<b>261</b>	<b>258</b>
 <b>Summa oförbrukade bidrag</b>	 <b>1 467</b>	 <b>2 603</b>

**Anslagsredovisning**

**Not 22 Utgiftsområde 16 1:4 ap.1 Ramanslag**

**Sameskolstyrelsen**

Minst 1.500 tkr av anslaget ska användas för utveckling och utökning av samiska lärverktyg och läromedel för 2019. Utfallet för år 2019 uppgår till 830 tkr. Läs mer under avsnittet "Läromedel" på sidan 20.

Vi intygar att årsredovisningen ger en rättvisande bild av verksamhetens resultat samt av kostnader, intäkter och myndighetens ekonomiska ställning.

Jåhkåmåhkke den 18 februari 2020

Johanna Njaita, ordförande

Karin Vannar, vice ordförande

Michael Teilus, ledamot

Daniel Holst, ledamot

Marie Persson Njajta, ledamot